
บทที่ 2

ผลการปฏิบัติตามมาตรการป้องกัน
และแก้ไขผลกระทบสิ่งแวดล้อม

บทที่ 2

ผลการปฏิบัติตามมาตรการ ป้องกัน แก้ไข และลดผลกระทบสิ่งแวดล้อม

2.1 ผลการดำเนินการตามมาตรการป้องกัน แก้ไข และลดผลกระทบสิ่งแวดล้อม

บริษัทปูนซีเมนต์ไทย (ลำปาง) จำกัด โครงการเหมืองแร่ดินอุตสาหกรรมชนิดดินซีเมนต์ ได้ทำการสรุปผลการปฏิบัติตามมาตรการป้องกัน แก้ไข และลดผลกระทบสิ่งแวดล้อม ระหว่างเดือนมกราคม-มิถุนายน 2568 โดยได้รับความเห็นชอบในรายงานการวิเคราะห์ผลกระทบสิ่งแวดล้อมจากสำนักงานนโยบายและแผนทรัพยากรธรรมชาติและสิ่งแวดล้อมเมื่อวันที่ 30 พฤษภาคม 2554 ซึ่งครอบคลุมปัจจัยทางสิ่งแวดล้อมทั้งในระยะเตรียมการ และระยะดำเนินการ ซึ่งครอบคลุมปัจจัยทางสิ่งแวดล้อมที่สำคัญ 4 ประการ ได้แก่

1. ทรัพยากรสิ่งแวดล้อมด้านกายภาพ
2. ทรัพยากรสิ่งแวดล้อมด้านชีวภาพ
3. ด้านคุณค่าการใช้ประโยชน์ของมนุษย์
4. ด้านคุณค่าต่อคุณภาพชีวิต

2.2 ขอบเขตการดำเนินการ

การปฏิบัติตามมาตรการป้องกัน แก้ไข และลดผลกระทบสิ่งแวดล้อม ของโครงการเหมืองแร่ดินอุตสาหกรรมชนิดดินซีเมนต์ ได้สรุปรายละเอียดผลการปฏิบัติตามมาตรการป้องกันแก้ไข และลดผลกระทบสิ่งแวดล้อม ระหว่างเดือนมกราคม-มิถุนายน 2568 ซึ่งสามารถพิจารณารายละเอียดการดำเนินงานในระยะดำเนินการ ดังตารางที่ 2.1-2.3 ภาพที่ 2.1 ถึงภาพที่ 2.16 และเอกสารแนบที่ 2.1 ถึงเอกสารแนบที่ 2.25

ตารางที่ 2.1 สรุปผลการดำเนินการตามมาตรการป้องกัน แก้ไข และลดผลกระทบสิ่งแวดล้อมทั่วไป ระหว่างเดือนมกราคม-มิถุนายน 2568

มาตรการป้องกันและแก้ไขผลกระทบสิ่งแวดล้อม	รายละเอียดการปฏิบัติจริงตามมาตรการฯ	ปัญหา อุปสรรค ที่ไม่สามารถปฏิบัติตาม มาตรการ และแนวทางแก้ไข	ภาพถ่าย/เอกสารประกอบผล การปฏิบัติตามมาตรการฯ
<p><u>ระยะดำเนินการทำเหมืองและสิ้นสุดการทำเหมือง</u></p> <p>1. ให้เจ้าหน้าที่ประสานงาน ณ จุดรับเรื่องราวร้องทุกข์ความเดือดร้อนของราษฎรที่ได้รับผลกระทบจากกิจกรรมทำเหมืองของโครงการ โดยผู้ถือประทานบัตรจะต้องดำเนินการแก้ไขและให้ความช่วยเหลือด้วยความเป็นธรรมและเร่งด่วน</p>	<p>- ปัจจุบันโครงการยังไม่ได้รับข้อร้องเรียนจากราษฎรที่อาศัยอยู่ในบริเวณใกล้เคียงว่าได้รับความเดือดร้อนรำคาญจากการดำเนินโครงการ อย่างไรก็ตามทางโครงการได้มีขั้นตอนการรับเรื่องร้องเรียน เพื่อเป็นแนวทางในการรับเรื่องราวร้องทุกข์และมีเจ้าหน้าที่ในการรับเรื่องร้องทุกข์ พร้อมประสานงานแก้ไขให้โดยเร่งด่วน และติดตั้งกล่องรับความคิดเห็นของโครงการไว้บริเวณที่เทศบาลตำบลน้ำโจ้ ที่ทำการผู้ใหญ่บ้านน้ำโจ้ เพื่อให้ประชาชนสามารถแจ้งได้ตลอดเวลา</p>	-	<p>- เอกสารแนบที่ 2.1 เอกสารขั้นตอนการรับเรื่องราวร้องทุกข์ความเดือดร้อนจากราษฎรที่ได้รับผลกระทบจากกิจกรรมการทำเหมือง</p> <p>- ภาพที่ 2.1 กล่องรับเรื่องราวร้องทุกข์/ความคิดเห็น</p>
<p>2. หากได้รับการร้องเรียนจากราษฎรที่อาศัยอยู่บริเวณใกล้เคียงว่าได้รับความเดือดร้อนรำคาญจากกิจกรรมของโครงการ และกรมอุตสาหกรรมพื้นฐานและการเหมืองแร่ หรือสำนักงานนโยบายและแผนทรัพยากรธรรมชาติและสิ่งแวดล้อม ได้ตรวจสอบแล้วพบว่าผู้ถือประทานบัตรไม่ปฏิบัติตามมาตรการป้องกัน และแก้ไขผลกระทบสิ่งแวดล้อมที่กำหนด จะต้องหยุดการทำเหมืองแล้วแก้ไขเหตุแห่งความเดือดร้อนให้เสร็จสิ้นก่อนที่จะดำเนินการต่อไป</p>	<p>- ปัจจุบันโครงการยังไม่ได้รับข้อร้องเรียนจากราษฎรที่อาศัยอยู่ในบริเวณใกล้เคียงว่าได้รับความเดือดร้อนรำคาญจากการดำเนินโครงการหรือ สาธารณสมบัติได้รับความเสียหายจากกิจกรรมการทำเหมืองอย่างไรก็ตาม ทางโครงการได้จัดขั้นตอนการรับเรื่องร้องเรียนเพื่อเป็นแนวทางในการรับเรื่องราวร้องทุกข์</p>	-	

ตารางที่ 2.1 (ต่อ)

มาตรการป้องกันและแก้ไขผลกระทบสิ่งแวดล้อม	รายละเอียดการปฏิบัติจริงตามมาตรการฯ	ปัญหา อุปสรรค ที่ไม่สามารถปฏิบัติตาม มาตรการ และแนวทางแก้ไข	ภาพถ่าย/เอกสารประกอบผล การปฏิบัติตามมาตรการฯ
<p>ระยะดำเนินการทำเหมืองและสิ้นสุดการทำเหมือง (ต่อ)</p> <p>3. ให้ทำการปรับปรุงฟื้นฟูพื้นที่โครงการที่ผ่านทำเหมืองแร่แล้ว และพื้นที่สิ้นสุดการใช้ประโยชน์แล้วตามแผนการฟื้นฟูพื้นที่ที่ได้เสนอไว้ในรายงานผลกระทบสิ่งแวดล้อมเบื้องต้น พร้อมทั้งให้รายงานผลการดำเนินงานให้สำนักงานนโยบายและแผนทรัพยากรธรรมชาติและสิ่งแวดล้อม และกรมอุตสาหกรรมพื้นฐานและการเหมืองแร่ ทราบทุก 3 ปี</p>	<p>- โครงการได้ทำเหมืองควบคู่ไปกับการฟื้นฟู และได้รายงานผลการดำเนินงานให้กรมอุตสาหกรรมพื้นฐานและการเหมืองแร่ รับทราบเมื่อวันที่ 6 มกราคม 2568 และสำนักงานอุตสาหกรรมพื้นฐานและการเหมืองแร่ เขต 3 เชียงใหม่ เมื่อวันที่ 25 ธันวาคม 2567 โดยโครงการได้เพิ่มความถี่ในการส่งรายงานเป็นประจำทุกปี</p>	-	<p>- เอกสารแนบที่ 2.2 รายงานแผนและผลการดำเนินงานด้านการฟื้นฟูพื้นที่ที่ผ่านการทำเหมืองประจำปี</p> <p>- เอกสารแนบที่ 2.3 แผนงานการเปิดหน้าเหมือง/แผนงานการปลูกต้นไม้</p> <p>- ภาพที่ 2.2 พื้นที่เว้นการทำเหมืองในระยะ 10 เมตร และ 50 เมตร</p>
<p>4. หากผู้ถือประทานบัตรมีความประสงค์ที่จะเปลี่ยนแปลงวิธีการทำเหมือง หรือเปลี่ยนแปลงเพิ่มเติมชนิดแร่ หรือการดำเนินงานที่แตกต่างจากที่เสนอไว้ในรายงานผลกระทบสิ่งแวดล้อมเบื้องต้น จะต้องเสนอรายละเอียดเกี่ยวกับการเปลี่ยนแปลงดังกล่าว ประกอบกับมาตรการป้องกัน และแก้ไขผลกระทบสิ่งแวดล้อมที่สอดคล้องกับการเปลี่ยนแปลง พิจารณาให้ความเห็นชอบด้านสิ่งแวดล้อมก่อนดำเนินการที่ได้เสนอไว้ในรายงานผลกระทบสิ่งแวดล้อมเบื้องต้นตามที่คณะกรรมการผู้ชำนาญการฯ ได้ให้ความเห็นชอบไปแล้วให้เป็นหน้าที่ของหน่วยงานที่มีอำนาจหน้าที่ในการพิจารณาอนุมัติ หรืออนุญาตให้ดำเนินโครงการตามกฎหมายเป็นผู้พิจารณา</p>	<p>- ปัจจุบันโครงการยังไม่มีมีความประสงค์ที่จะเปลี่ยนแปลงวิธีการทำเหมือง หรือเปลี่ยนแปลงเพิ่มเติมชนิดแร่ หรือการดำเนินงานที่แตกต่างจากที่เสนอไว้ในรายงานการวิเคราะห์ผลกระทบสิ่งแวดล้อม หากมีการเปลี่ยนแปลงหรือเพิ่มเติมวิธีการทำเหมือง และชนิดแร่ โครงการจะแจ้งให้สำนักงานนโยบายและแผนฯ และหน่วยงานที่เกี่ยวข้องทราบทันทีก่อนดำเนินการเปลี่ยนแปลงใดๆ และโครงการได้จัดทำรายงานผลการปฏิบัติตามมาตรการป้องกัน และแก้ไขผลกระทบสิ่งแวดล้อม และมาตรการติดตามตรวจสอบคุณภาพสิ่งแวดล้อม เป็นประจำปีละ 2 ครั้ง</p>	-	<p>- เอกสารแนบที่ 2.4 หนังสือ/ใบอนุญาตให้เปิดการทำเหมือง</p>

ตารางที่ 2.1 (ต่อ)

มาตรการป้องกันและแก้ไขผลกระทบสิ่งแวดล้อม	รายละเอียดการปฏิบัติจริงตามมาตรการฯ	ปัญหา อุปสรรค ที่ไม่สามารถปฏิบัติตาม มาตรการ และแนวทางแก้ไข	ภาพถ่าย/เอกสารประกอบผล การปฏิบัติตามมาตรการฯ
<p>ระยะดำเนินการทำเหมืองและสิ้นสุดการทำเหมือง (ต่อ)</p> <p>หากเห็นว่าการแก้ไขเปลี่ยนแปลงรายละเอียดโครงการ หรือ มาตรการป้องกันและแก้ไขผลกระทบสิ่งแวดล้อม หรือมาตรการติดตามตรวจสอบผลกระทบสิ่งแวดล้อมดังกล่าวไม่กระทบต่อสาระสำคัญของการวิเคราะห์ผลกระทบสิ่งแวดล้อมในรายงานผลกระทบสิ่งแวดล้อมเบื้องต้น และเป็นมาตรการที่เกิดผลดีต่อสิ่งแวดล้อมมากกว่า หรือเทียบเท่ามาตรการที่กำหนดไว้ในกฎหมายนั้นๆ ต่อไปพร้อมกับให้จัดทำสำเนาการปรับปรุงแก้ไขมาตรการป้องกัน และแก้ไขผลกระทบสิ่งแวดล้อม หรือมาตรการติดตามตรวจสอบผลกระทบสิ่งแวดล้อมที่รับจดแจ้งไว้ให้สำนักงานนโยบายและแผนทรัพยากรธรรมชาติและสิ่งแวดล้อม เพื่อทราบ ทั้งนี้หากหน่วยงานที่มีอำนาจในการอนุมัติ หรืออนุญาตมีความเห็นว่า การปรับปรุงแก้ไขรายละเอียดโครงการ หรือมาตรการนั้นๆ อาจกระทบต่อสาระสำคัญในการให้ความเห็นชอบของคณะกรรมการผู้ชำนาญการฯ หน่วยงานที่อนุมัติ หรืออนุญาต แล้วแต่กรณีให้แจ้งผลการแก้ไขเปลี่ยนแปลงดังกล่าวให้สำนักงานนโยบายและแผนทรัพยากรธรรมชาติและสิ่งแวดล้อมทราบด้วย</p>	<p>- ปัจจุบันโครงการยังไม่มีความประสงค์ที่จะเปลี่ยนแปลงวิธีการทำเหมือง หรือเปลี่ยนแปลงเพิ่มเติมชนิดแร่ หรือการดำเนินงานที่แตกต่างจากที่เสนอไว้ในรายงานการวิเคราะห์ผลกระทบสิ่งแวดล้อม หากมีการเปลี่ยนแปลงหรือเพิ่มเติมวิธีการทำเหมือง และชนิดแร่ โครงการจะแจ้งให้สำนักงานนโยบายและแผนฯ และหน่วยงานที่เกี่ยวข้องทราบทันทีก่อนดำเนินการเปลี่ยนแปลงใดๆ และโครงการได้จัดทำรายงานผลการปฏิบัติตามมาตรการป้องกัน และแก้ไขผลกระทบสิ่งแวดล้อม และมาตรการติดตามตรวจสอบคุณภาพสิ่งแวดล้อม เป็นประจำปีละ 2 ครั้ง</p>	-	- เอกสารแนบที่ 2.4 หนังสือ/ใบอนุญาตให้เปิดการทำเหมือง

ตารางที่ 2.1 (ต่อ)

มาตรการป้องกันและแก้ไขผลกระทบสิ่งแวดล้อม	รายละเอียดการปฏิบัติจริงตามมาตรการฯ	ปัญหา อุปสรรค ที่ไม่สามารถปฏิบัติตาม มาตรการ และแนวทางแก้ไข	ภาพถ่าย/เอกสารประกอบผล การปฏิบัติตามมาตรการฯ
ระยะดำเนินการทำเหมืองและสิ้นสุดการทำเหมือง (ต่อ) 5. ในระหว่างการทำเหมือง หากพบโบราณวัตถุ ร่องรอยทางประวัติศาสตร์ หรือโบราณคดี จะต้องรายงานและขอความร่วมมือจากกรมศิลปากรเข้าไปดำเนินการตรวจสอบพื้นที่ ทั้งนี้ในระหว่างการสำรวจจะต้องหยุดการทำเหมืองชั่วคราว และหากพิสูจน์แล้วพบว่า เป็นแหล่งที่มีความสำคัญทางประวัติศาสตร์ โบราณคดีผู้ถือประทานบัตรจะต้องปฏิบัติตามเงื่อนไขของหน่วยงานที่เกี่ยวข้องโดยไม่มีข้อเรียกร้องใดๆ	- ระหว่างการดำเนินงาน โครงการยังไม่พบวัตถุโบราณหรือร่องรอยของโบราณคดีที่มีความสำคัญทางประวัติศาสตร์ หากขุดพบโบราณวัตถุหรือร่องรอยของโบราณคดี โครงการจะแจ้งให้หน่วยงานราชการที่เกี่ยวข้องทราบทันที	-	-
6. ให้รายงานผลการปฏิบัติตามมาตรการป้องกันและแก้ไขผลกระทบสิ่งแวดล้อมและมาตรการติดตามตรวจสอบคุณภาพสิ่งแวดล้อมให้สำนักงานนโยบายและแผนทรัพยากรธรรมชาติและสิ่งแวดล้อม และกรมอุตสาหกรรมพื้นฐานและการเหมืองแร่ทราบอย่างน้อยปีละ 2 ครั้ง	- โครงการได้มอบหมายให้ Industrial Service and Lab บริษัท เอส ซี ไอ อีโค เซอร์วิสเชส จำกัด เป็นผู้รวบรวมข้อมูล และจัดทำรายงานผลการปฏิบัติตามมาตรการป้องกัน และแก้ไขผล กระทบสิ่งแวดล้อม และมาตรการติดตามตรวจสอบคุณภาพสิ่งแวดล้อม	-	- เอกสารแนบที่ 1.4 สำเนาหนังสือขึ้นทะเบียนห้องปฏิบัติการวิเคราะห์เอกชนและหนังสือรับรองระบบ ISO/IEC 17025 : 2017 ของบริษัท เอส ซี ไอ อีโค เซอร์วิสเชส จำกัด
7. โครงการต้องปฏิบัติตามมาตรการป้องกัน และแก้ไขผลกระทบสิ่งแวดล้อมของโครงการอย่างเคร่งครัดและต่อเนื่องเพื่อประสิทธิภาพของมาตรการ และรายงานผลให้กับชุมชนที่อยู่ใกล้เคียงโครงการ และหน่วยงานท้องถิ่น (ที่ทำการกำนันตำบลน้ำโจ้ รพ.สต. บ้านฮ้องท่า โรงพยาบาลแม่ทะ สาขาน้ำโจ้) และเทศบาลตำบลน้ำโจ้) ทราบอย่างน้อยปีละ 2 ครั้ง	- โครงการได้ยึดถือปฏิบัติตามมาตรการป้องกันและแก้ไขผลกระทบสิ่งแวดล้อม และมาตรการติดตามตรวจสอบคุณภาพสิ่งแวดล้อมที่เสนอในรายงานการวิเคราะห์ผลกระทบสิ่งแวดล้อม เหมืองแร่ดินอุตสาหกรรมชนิดดินซีเมนต์ของ บริษัทปูนซิเมนต์ไทย (ลำปาง) จำกัด อย่างเคร่งครัด โดยโครงการได้จัดทำเอกสารประชาสัมพันธ์คุณภาพสิ่งแวดล้อม กิจกรรมที่เกี่ยวข้องกับการดำเนินการทำเหมือง ให้ชุมชนและหน่วยงานท้องถิ่นรับทราบแล้ว	-	- เอกสารแนบที่ 2.5 จดหมายนำส่งรายงานให้หน่วยงานท้องถิ่นระหว่างเดือนกรกฎาคม-ธันวาคม 2567 - เอกสารแนบที่ 2.6 เอกสารประชาสัมพันธ์คุณภาพสิ่งแวดล้อม

ตารางที่ 2.2 สรุปผลการดำเนินการตามมาตรการป้องกัน แก้ไข และลดผลกระทบสิ่งแวดล้อม ระยะเตรียมการ ระหว่างเดือนมกราคม-มิถุนายน 2568

มาตรการป้องกันและแก้ไขผลกระทบสิ่งแวดล้อม	รายละเอียดการปฏิบัติตามมาตรการฯ	ปัญหา อุปสรรค ที่ไม่สามารถปฏิบัติตาม มาตรการ และแนวทางแก้ไข	ภาพถ่าย/เอกสารประกอบผล การปฏิบัติตามมาตรการฯ
1. ทรัพยากรสิ่งแวดล้อมด้านกายภาพ 1.1 ลักษณะภูมิประเทศ 1. กำหนดตำแหน่งและขอบเขตพื้นที่สำหรับการทำเหมือง และปรับสภาพพื้นที่บริเวณที่มีกิจกรรมต่างๆ โดยปรับสภาพพื้นที่เดิมให้น้อยที่สุด เช่น คันทำนบ คุรระบายน้ำ และบ่อดักตะกอน เป็นต้น ให้เป็นไปตามแผนผังการทำเหมืองของโครงการ	- โครงการได้กำหนดพื้นที่ ตำแหน่ง และขอบเขตในการทำเหมือง บ่อดักตะกอน พร้อมดำเนินการจัดทำคูระบายน้ำ คันดินโดยรอบ ซึ่งเป็นไปตามแผนผังการทำเหมือง	-	- เอกสารแนบที่ 2.7 แบบแปลนร่องระบายน้ำและบ่อดักตะกอน - ภาพที่ 2.3 คันดินและคุรระบายน้ำพื้นที่โครงการ
2. เว้นการทำเหมืองในระยะ 10 เมตร และ 50 เมตร โดยรอบพื้นที่โครงการ และปลูกไม้ยืนต้น ระยะ 2x2 เมตร แบบสลับฟันปลา ต้นไม้ที่ควรปลูกควรเป็นไม้ถิ่นที่อยู่เดิม ได้แก่ ประดู่ เต็ง รัง และเกล็ดแดง เป็นต้น เพื่อบดบังลักษณะภูมิประเทศ บริเวณพื้นที่โครงการและเป็นการลดผลกระทบจากการฟุ้งกระจายของฝุ่นละออง การชะล้างพังทลายของดิน ลดผลกระทบด้านทัศนียภาพช่วยดูดซับและกั้นเสียงจากพื้นที่โครงการกับบริเวณใกล้เคียงพื้นที่โครงการได้อีกทางหนึ่ง	- โครงการได้มีการออกแบบการทำเหมือง โดยเว้นพื้นที่ระยะ 10 เมตร และ 50 เมตร แบบสลับฟันปลา ต้นไม้ที่ปลูกเป็นไม้ถิ่น ได้แก่ ไม้มะค่า ประดู่ เพื่อบดบังลักษณะภูมิประเทศบริเวณพื้นที่โครงการและเป็นการลดผลกระทบจากการฟุ้งกระจายของฝุ่นละออง การชะล้างพังทลายของดิน ลดผลกระทบด้านทัศนียภาพช่วยดูดซับและกั้นเสียงจากพื้นที่โครงการกับบริเวณใกล้เคียง	-	- เอกสารแนบที่ 2.3 แผนงานการเปิดหน้าเหมือง/แผนงานการปลูกต้นไม้ - ภาพที่ 2.2 เขตพื้นที่เว้นแนวกันเขตไม่ทำเหมืองในระยะ 10 เมตร และ 50 เมตร

ตารางที่ 2.2 (ต่อ)

มาตรการป้องกันและแก้ไขผลกระทบสิ่งแวดล้อม	รายละเอียดการปฏิบัติตามมาตรการฯ	ปัญหา อุปสรรค ที่ไม่สามารถปฏิบัติตาม มาตรการ และแนวทางแก้ไข	ภาพถ่าย/เอกสารประกอบผล การปฏิบัติตามมาตรการฯ
1. ทรัพยากรสิ่งแวดล้อมด้านกายภาพ 1.1 ลักษณะภูมิประเทศ (ต่อ) 3. จัดเตรียมเครื่องจักรและอุปกรณ์ในการทำเหมืองให้พร้อมและจัดทำสัญลักษณ์เครื่องหมายแสดงขอบเขตพื้นที่โครงการ และกิจกรรมต่างๆ ให้ชัดเจน เพื่อป้องกันการบุกรุกพื้นที่โครงการ	- โครงการได้นำเครื่องจักรและอุปกรณ์ในการทำเหมืองเข้าพื้นที่โครงการและจัดทำสัญลักษณ์เครื่องหมายแสดงขอบเขตพื้นที่โครงการ และกิจกรรมต่างๆ ให้ชัดเจน เพื่อป้องกันการบุกรุกพื้นที่โครงการ พร้อมทั้งมีการแสดงข้อมูลรายละเอียดการทำเหมือง	-	- เอกสารแนบที่ 2.8 แผนผังการกำหนดตำแหน่ง และขอบเขตพื้นที่สำหรับการทำเหมือง
1.2 อุทกวิทยาและคุณภาพน้ำผิวดิน 1. สร้างบ่อดักตะกอนไว้รองรับน้ำไหลบ่าจากบริเวณพื้นที่ทำเหมือง และพื้นที่รองรับกิจกรรม บริเวณอักษร “บ1” ขนาด 40×60×3 เมตร และ “บ2” ขนาด 40×40×3 เมตร	- โครงการได้กำหนดพื้นที่ ตำแหน่ง และขอบเขตในการทำเหมือง บ่อดักตะกอน “บ1” ขนาด 40×60×3 เมตร และ “บ2” ขนาด 40×40×3 เมตร พร้อมดำเนินการจัดทำคูระบายน้ำ คันดินโดยรอบ ซึ่งเป็นไปตามแผนผังการทำเหมือง	-	- เอกสารแนบที่ 2.8 แผนผังการกำหนดตำแหน่ง และขอบเขตพื้นที่สำหรับการทำเหมือง - ภาพที่ 2.4 บ่อดักตะกอน 1 และ 2

ตารางที่ 2.2 (ต่อ)

มาตรการป้องกันและแก้ไขผลกระทบสิ่งแวดล้อม	รายละเอียดการปฏิบัติตามมาตรการฯ	ปัญหา อุปสรรค ที่ไม่สามารถปฏิบัติตาม มาตรการ และแนวทางแก้ไข	ภาพถ่าย/เอกสารประกอบผล การปฏิบัติตามมาตรการฯ
1.2 อุทกวิทยาและคุณภาพน้ำผิวดิน (ต่อ) 2. สร้างคันทำนบกั้น คุ้ระบายน้ำ และปลูกไม้ยืนต้น และพืชคลุมดิน เช่น หญ้าแฝก บริเวณคันทำนบกั้น เพื่อช่วยยึดหน้าดิน และลดการชะล้างของหน้าดิน	- โครงการได้สร้างคันดินกว้าง 3 เมตร สูง 1 เมตร คุ้ระบายน้ำ กว้าง 1.5 เมตร ลึก 1 เมตร โดยรอบพื้นที่ โดยได้เตรียมพื้นที่ และปลูกต้นไม้บนคันดินรอบบ่อเหมือง เพื่อลดการชะล้างของหน้าดินควบคู่ไปกับการตรวจสอบความแข็งแรงของคันดิน โดยเจ้าหน้าที่ของโครงการ	-	- เอกสารแนบที่ 2.8 แผนผังการกำหนดตำแหน่ง และขอบเขตพื้นที่สำหรับการทำเหมือง - ภาพที่ 2.3 คันดินและคุ้ระบายน้ำพื้นที่โครงการ
2. คุณค่าการใช้ประโยชน์ของมนุษย์ 2.1 การคมนาคมขนส่ง 1. จัดทำป้ายสัญญาณการจราจร “มีรถขนส่งแร่เข้า-ออก” ไว้บริเวณทางเข้า-ออกพื้นที่โรงการ ริมถนน รพช. ทั้งสองฝากถนนให้สามารถมองเห็นได้ชัดเจน เพื่อความปลอดภัยและลดการเกิดอุบัติเหตุ โดยเฉพาะฝั่งพื้นที่โครงการให้ติดป้ายที่ระยะ 20 เมตร และ 10 เมตร ก่อนถึงทางเข้า-ออกพื้นที่โครงการ	- โครงการได้ดำเนินการติดตั้งสัญญาณจราจร และสัญญาณไฟกระพริบ บริเวณถนน รพช. และบริเวณปากทางเข้า-ออก ของพื้นที่โครงการ เป็นที่เรียบร้อยแล้วเพื่อความปลอดภัยในการใช้เส้นทาง และลดอุบัติเหตุ	-	- ภาพที่ 2.5 ป้ายสัญญาณจราจร มีรถขนส่งแร่เข้า-ออก ของพื้นที่โครงการ - ภาพที่ 2.6 สัญญาณจราจรไฟกระพริบทางเข้า-ออก ของพื้นที่โครงการ

ตารางที่ 2.2 (ต่อ)

มาตรการป้องกันและแก้ไขผลกระทบสิ่งแวดล้อม	รายละเอียดการปฏิบัติจริงตามมาตรการฯ	ปัญหา อุปสรรค ที่ไม่สามารถปฏิบัติตาม มาตรการ และแนวทางแก้ไข	ภาพถ่าย/เอกสารประกอบผล การปฏิบัติตามมาตรการฯ
2. คุณค่าการใช้ประโยชน์ของมนุษย์ 2.1 การคมนาคมขนส่ง (ต่อ) 2. ติดตั้งป้ายสัญญาณจราจรไฟกระพริบ บริเวณถนน รพช. บริเวณปากทางเข้า-ออก ของพื้นที่โครงการ เพื่อความ ปลอดภัยและลดการเกิดอุบัติเหตุจากการขนส่งแร่ของโครงการ	- โครงการได้ดำเนินการติดตั้งป้ายเตือน และสัญญาณ ไฟกระพริบ บริเวณถนน รพช. และบริเวณปาก ทางเข้า-ออก ของพื้นที่โครงการ เป็นที่เรียบร้อยแล้ว เพื่อความปลอดภัยในการใช้เส้นทาง และลดอุบัติเหตุ	-	- ภาพที่ 2.6 สัญญาณจราจรไฟ กระพริบทางเข้า-ออก ของพื้นที่ โครงการ
3. สร้างที่ล้างล้อรถบรรทุกที่ขนส่งแร่บริเวณทางลำลอง ก่อนออกสู่ถนน รพช. เพื่อป้องกันดินที่ติดจากล้อรถบรรทุกทำให้ ถนนหลวงสกปรกเปรอะเปื้อน และมีเศษดินตกหล่นบริเวณผิว จราจรทาง รพช.	- โครงการได้ดำเนินการสร้างบ่อล้างล้อรถบรรทุก บริเวณทางเข้า-ออก พื้นที่โครงการก่อนออกสู่ถนน รพช. โดยบ่อล้างล้อรถบรรทุกมีขนาดความกว้าง 3 เมตร ยาว 19.40 เมตร เพื่อป้องกันเศษดินที่ติดล้อรถ เปรอะเปื้อนและตกหล่นบนทางหลวง	-	- เอกสารแนบที่ 2.9 แบบแปลน อ่างล้างล้อรถบรรทุก - ภาพที่ 2.7 บ่อล้างล้อรถบรรทุกที่ ขนส่งแร่
4. มีการจัดอบรมมารยาทในการใช้รถใช้ถนนของพนักงาน ขับรถบรรทุก เพื่อให้เกิดความระมัดระวัง และปฏิบัติตาม กฎระเบียบการจราจรอย่างเคร่งครัด	- โครงการได้ทำการอบรมและชี้แจงความปลอดภัยใน การขับรถบรรทุกของพนักงานขับรถ และกำชับให้ ปฏิบัติตามกฎหมายจราจรอย่างเคร่งครัด ซึ่งเป็นไป ตามแผนงานด้านอาชีวอนามัยและความปลอดภัยของ โครงการ	-	- เอกสารแนบที่ 2.10 การอบรม พนักงานเกี่ยวกับการทำงานที่ ปลอดภัยในการ และการอบรมการ ใช้รถ ใช้ถนน ของพนักงานขับ รถบรรทุก

ตารางที่ 2.2 (ต่อ)

มาตรการป้องกันและแก้ไขผลกระทบสิ่งแวดล้อม	รายละเอียดการปฏิบัติจริงตามมาตรการฯ	ปัญหา อุปสรรค ที่ไม่สามารถปฏิบัติตาม มาตรการ และแนวทางแก้ไข	ภาพถ่าย/เอกสารประกอบผล การปฏิบัติตามมาตรการฯ
3. คุณค่าต่อคุณภาพชีวิต 3.1 การมีส่วนร่วมของประชาชน 1. รับพนักงานซึ่งอาศัยอยู่ในท้องถิ่นเข้ามาทำงานเป็นส่วน ใหญ่ เพื่อเสริมสร้างความสมานฉันท์ภายในชุมชน	- โครงการได้พิจารณาการจัดจ้างแรงงานท้องถิ่นเป็น ส่วนใหญ่โดยพิจารณาร่วมกับคุณสมบัติส่วนบุคคลให้ สอดคล้องกับภาระงานของโครงการทั้งนี้ งานที่ได้ ดำเนินการในขณะนี้ เช่น การทำคันดิน คูระบายน้ำ การ สร้างบ่อล้างล้อ โครงการได้เลือกใช้หน่วยงานในท้องถิ่น ดำเนินการโดยทั้งสิ้น อย่างไรก็ตาม ก่อนการดำเนินงาน โครงการได้มีการพบปะกับชุมชน และประชาชนในพื้นที่ เพื่อชี้แจงทำความเข้าใจในกิจกรรมที่เกิดขึ้นของ โครงการให้ชุมชนรับทราบผ่านโดยแผนมวลชนสัมพันธ์	-	- เอกสารแนบ 2.11 สัตส่วน แรงงานท้องถิ่น
2. ประชาสัมพันธ์ข้อมูลเกี่ยวกับมาตรการป้องกันและ แก้ไขผลกระทบสิ่งแวดล้อมในประเด็นต่างๆ ที่ประชาชนวิตก กังวล	- โครงการได้ประชาสัมพันธ์ข้อมูลเกี่ยวกับมาตรการ ป้องกันและแก้ไขผลกระทบสิ่งแวดล้อมในประเด็น ต่างๆ ที่ประชาชนวิตกกังวลให้รับทราบผ่านแผน มวลชนสัมพันธ์ อย่างไรก็ตาม ก่อนการดำเนินงาน โครงการได้มีการพบปะกับชุมชน และประชาชนใน พื้นที่ เพื่อชี้แจงทำความเข้าใจในกิจกรรมที่เกิดขึ้นของ โครงการให้ชุมชนรับทราบผ่านแผนมวลชนสัมพันธ์ โดยโครงการได้จัดทำเอกสารประชาสัมพันธ์คุณภาพ สิ่งแวดล้อม กิจกรรมที่เกี่ยวข้องกับการดำเนินการทำ เหมือง ให้ชุมชนรับทราบเป็นระยะๆ	-	- เอกสารแนบที่ 2.6 เอกสาร ป ร ะ ช า สัม พันธ์ คຸณ ภาพ สิ่งแวดล้อม - เอกสารแนบ 2.12 กิจกรรม ชุมชนสัมพันธ์

ตารางที่ 2.2 (ต่อ)

มาตรการป้องกันและแก้ไขผลกระทบสิ่งแวดล้อม	รายละเอียดการปฏิบัติจริงตามมาตรการฯ	ปัญหา อุปสรรค ที่ไม่สามารถปฏิบัติตาม มาตรการ และแนวทางแก้ไข	ภาพถ่าย/เอกสารประกอบผล การปฏิบัติตามมาตรการฯ
<p>3. คุณค่าต่อคุณภาพชีวิต</p> <p>3.1 การมีส่วนร่วมของประชาชน (ต่อ)</p> <p>3. จัดทำแผนมวลชนสัมพันธ์ที่เป็นรูปธรรมและปฏิบัติได้จริง เพื่อทำหน้าที่ในการประชาสัมพันธ์โครงการ และส่งเสริมให้ประชาชนมีความคิดเห็นที่ดีต่อโครงการ สร้างความสัมพันธ์อันดีกับประชาชน เช่น การบริจาคสิ่งของ การส่งเสริมด้านการกีฬา ทำนุบำรุงศาสนา และปรับปรุงซ่อมแซมเส้นทางคมนาคมภายในชุมชน เป็นต้น</p>	<p>- โครงการได้ทำแผนมวลชนสัมพันธ์/กิจกรรมชุมชน และส่งเสริมให้ประชาชนมีความคิดเห็นที่ดีต่อโครงการ สร้างความสัมพันธ์อันดีกับประชาชน ดังนี้</p> <ul style="list-style-type: none"> ● จัดกิจกรรม OCOP 2568 ได้แก่โครงการมุงกระเบื้องหลังคาอาคารอเนกประสงค์ประจำหมู่บ้าน วัดป่าจำ บ้านป่าจำ และโครงการเทพินคอนกรีตลานอาคารอเนกประสงค์ประจำหมู่บ้าน บ้านฮ่องห้า ม.1 ● มอบงบประมาณสนับสนุนบัตรชมมวยการกุศล ร่วมงาน “ครบรอบ 119 ปี อ.แม่ทะ” จำนวน 2,000 บาท ● ร่วมงานประเพณีสงกรานต์น้ำพระธาตุ (อัฐมศรีป่าจำ) บ้านป่าจำ และได้ร่วมทำบุญ จำนวน 2,000 บาท ● มอบงบประมาณสนับสนุนน้ำดื่มผ่านทางท่าน ปลัดเทศบาลตำบลน้ำใจ จำนวน 2,000 บาท ในการจัดกิจกรรม Kick Off โครงการพัฒนาและดูแลแหล่งน้ำดิบเพื่อผลิตน้ำประปาระดับจังหวัดฯ 	-	- เอกสารแนบ 2.12 กิจกรรมชุมชนสัมพันธ์
<p>4. จัดทำกล่องรับเรื่องร้องเรียนบริเวณเทศบาลตำบลน้ำใจ ที่ทำการผู้ใหญ่บ้าน กำนัน เพื่อรับฟังความคิดเห็นและเรื่องร้องเรียนต่างๆ ตลอดระยะเวลาดำเนินโครงการ และประสานงานกับผู้นำชุมชนในการแก้ปัญหาต่างๆ ที่อาจจะเกิดขึ้นได้จากกิจกรรมการทำเหมืองของโครงการ</p>	<p>- โครงการได้ดำเนินการติดตั้งกล่องรับความคิดเห็นของโครงการบริเวณเทศบาลตำบลน้ำใจ ที่ทำการกำนัน ผู้ใหญ่บ้าน เพื่อรับเรื่องร้องเรียน และความคิดเห็นของชุมชนที่อาจเกิดขึ้นกับโครงการ</p>	-	- ภาพที่ 2.1 กล่องรับเรื่องราวร้องทุกข์/ความคิดเห็น

ตารางที่ 2.2 (ต่อ)

มาตรการป้องกันและแก้ไขผลกระทบสิ่งแวดล้อม	รายละเอียดการปฏิบัติตามมาตรการฯ	ปัญหา อุปสรรค ที่ไม่สามารถปฏิบัติตาม มาตรการ และแนวทางแก้ไข	ภาพถ่าย/เอกสารประกอบผล การปฏิบัติตามมาตรการฯ
<p>3. คุณค่าต่อคุณภาพชีวิต</p> <p>3.1 การมีส่วนร่วมของประชาชน (ต่อ)</p> <p>5. ตั้งคณะกรรมการมวลชนสัมพันธ์ ซึ่งเป็นคณะทำงานที่โครงการแต่งตั้งขึ้น เพื่อทำหน้าที่ประชาสัมพันธ์โครงการ สร้างความสัมพันธ์ที่ดีกับชุมชน และรับเรื่องร้องเรียนจากชุมชนต่างๆ ในกรณีที่ชุมชนได้รับผลกระทบจากการดำเนินโครงการ โดยจัดทำแผนชุมชนสัมพันธ์ เพื่อเป็นการสร้างความเข้าใจ และสร้างความสัมพันธ์ที่ดีระหว่างโครงการกับประชาชนที่อยู่ใกล้เคียง ซึ่งหากประชาชนมีปัญหาหรือข้อร้องเรียนต่างๆ จากการดำเนินโครงการทางคณะทำงานจะมีหน้าที่คอยรับเรื่องร้องเรียนดังกล่าว และนำเข้าสู่ที่ประชุม เพื่อหาแนวทางแก้ไข ในระหว่างกระบวนการตรวจสอบข้อเท็จจริงเรื่องร้องเรียนจะมีเจ้าหน้าที่จากส่วนราชการ และชุมชนรวมถึงผู้ที่ร้องเรียนเข้าร่วมตรวจสอบและหาแนวทางแก้ไขซึ่งประกอบด้วย</p> <ul style="list-style-type: none"> ● กำนันตำบลน้ำโจ้ หรือตัวแทน ● ผู้ใหญ่บ้านหมู่ที่ 6 หรือตัวแทน ● ผู้จัดการโครงการบริษัท ปูนซีเมนต์ (ลำปาง) จำกัด หรือตัวแทน ● อุตสาหกรรมจังหวัดลำปาง หรือตัวแทน ● ทรัพยากรธรรมชาติและสิ่งแวดล้อมจังหวัดลำปาง หรือตัวแทน ● นายกเทศมนตรีเทศบาลตำบลน้ำโจ้ หรือตัวแทน ● ตัวแทนจากภาคส่วนประชาชน ได้แก่ ผู้นำชุมชนบ้านม่อนแสนศรี ผู้อาวุโสในชุมชน ผู้นำกลุ่มในชุมชน ● ผ.อ.โรงพยาบาลแม่ทะ (สาขาน้ำโจ้) และ รพ.สต.บ้านฮ่อมห้า หรือตัวแทน ● ผู้อำนวยการโรงเรียน หรือตัวแทนในพื้นที่ศึกษา ● ตัวแทนวัดในพื้นที่ศึกษา 	<p>- โครงการได้ตั้งคณะกรรมการมวลชนสัมพันธ์ ซึ่งเป็นคณะทำงานที่โครงการแต่งตั้งขึ้น เพื่อทำหน้าที่ประชาสัมพันธ์โครงการ สร้างความสัมพันธ์ที่ดีกับชุมชน และรับเรื่องร้องเรียนจากชุมชนต่างๆ ในกรณีที่ชุมชนได้รับผลกระทบจากการดำเนินโครงการ ซึ่งแต่งตั้งเมื่อวันที่ 2 มกราคม 2568 ล่าสุดโครงการได้มีการประชุมคณะมวลชนสัมพันธ์เมืองลูกกรุง ครั้งที่ 1/2568 เมื่อวันที่ 3 กรกฎาคม 2568 ณ ห้องประชุมสำนักงานเทศบาลตำบลน้ำโจ้ โดยมีวาระในการประชุม 6 วาระ</p>	-	<ul style="list-style-type: none"> - เอกสารแนบที่ 2.13 หนังสือแต่งตั้งคณะกรรมการมวลชนสัมพันธ์ - เอกสารแนบที่ 2.14 รายงานการประชุมคณะกรรมการมวลชนสัมพันธ์

ตารางที่ 2.2 (ต่อ)

มาตรการป้องกันและแก้ไขผลกระทบสิ่งแวดล้อม	รายละเอียดการปฏิบัติจริงตามมาตรการฯ	ปัญหา อุปสรรค ที่ไม่สามารถปฏิบัติตาม มาตรการ และแนวทางแก้ไข	ภาพถ่าย/เอกสารประกอบผล การปฏิบัติตามมาตรการฯ
<p>3. คุณค่าต่อคุณภาพชีวิต</p> <p>3.1 การมีส่วนร่วมของประชาชน (ต่อ)</p> <p>6. จัดทำป้ายประชาสัมพันธ์ขนาดใหญ่ในพื้นที่ชุมชนเพื่อเป็นการเสริมสร้างทัศนคติที่ดีต่อชุมชน โดยเสนอข้อมูลเกี่ยวกับโครงการซึ่งอย่างน้อยต้องแสดงรายละเอียด ได้แก่ ชื่อโครงการ เจ้าของโครงการ กำหนดวันที่ได้รับอนุญาตและวันสิ้นสุดอายุประทานบัตร แผนที่แสดงตำแหน่งจุดที่ตั้งโครงการ เส้นทางขนส่งแร่ และเบอร์โทรศัพท์ติดต่อกรณีได้รับความเดือดร้อน เป็นต้น รวมถึงจัดทำเอกสารสรุปและปฏิบัติตามเงื่อนไขที่ได้ตกลงไว้กับชุมชนจากการทำประชาคมหมู่บ้าน พร้อมแผนที่แสดงตำแหน่งตรวจสอบ มาตรการป้องกันและแก้ไขผลกระทบสิ่งแวดล้อม และมาตรการติดตามตรวจสอบผลกระทบสิ่งแวดล้อม ซึ่งรวมประเด็นต่างๆ ที่ประชาชนวิตกกังวลไว้ที่ทำการของผู้ใหญ่บ้าน กำนัน และสำนักงานเทศบาลตำบลน้ำโจ้</p>	<p>- โครงการได้จัดทำป้ายประชาสัมพันธ์ เป็นที่เรียบร้อยแล้ว ซึ่งภายหลังจากนี้ โครงการได้นำเสนอข้อมูลเอกสารสรุป ให้ประชาชน และชุมชนรับทราบ โดยโครงการได้จัดทำเอกสารประชาสัมพันธ์คุณภาพสิ่งแวดล้อม กิจกรรมที่เกี่ยวข้องกับการดำเนินการทำเหมือง ให้ชุมชนรับทราบเป็นระยะๆ นอกจากนั้นทางโครงการได้นำส่งรายงานการปฏิบัติตามมาตรการป้องกันและแก้ไขผลกระทบสิ่งแวดล้อมและมาตรการติดตามตรวจสอบผลกระทบสิ่งแวดล้อมให้หน่วยงานท้องถิ่นในพื้นที่รับทราบอย่างต่อเนื่อง</p>	-	<p>- เอกสารแนบที่ 2.5 จดหมายนำส่งรายงานให้หน่วยงานท้องถิ่นระหว่างเดือนกรกฎาคม-ธันวาคม 2567</p> <p>- เอกสารแนบที่ 2.6 เอกสารประชาสัมพันธ์คุณภาพสิ่งแวดล้อม</p> <p>- ภาพที่ 2.8 ป้ายประชาสัมพันธ์</p>

ตารางที่ 2.2 (ต่อ)

มาตรการป้องกันและแก้ไขผลกระทบสิ่งแวดล้อม	รายละเอียดการปฏิบัติจริงตามมาตรการฯ	ปัญหา อุปสรรค ที่ไม่สามารถปฏิบัติตาม มาตรการ และแนวทางแก้ไข	ภาพถ่าย/เอกสารประกอบผล การปฏิบัติตามมาตรการฯ
3. คุณค่าต่อคุณภาพชีวิต 3.1 การมีส่วนร่วมของประชาชน (ต่อ) 7. ให้โครงการจัดทำแผนงานด้านการมีส่วนร่วมของประชาชน เพื่อเปิดโอกาสให้ประชาชนร่วมแสดงความคิดเห็นอย่างถูกต้อง	- โครงการได้จัดทำแผนงานด้านการมีส่วนร่วมของ ประชาชน เพื่อให้ประชาชนได้ร่วมแสดงความคิด เห็น และดำเนินการให้เป็นรูปธรรม ล่าสุด โครงการได้มีการประชุมคณะกรรมการ เหมืองลูกรัง ครั้งที่ 1/2568 เมื่อวันที่ 3 กรกฎาคม 2568 ณ ห้องประชุมสำนักงานเทศบาลตำบลน้ำ โจ้ว โดยมีวาระในการประชุม 6 วาระ	-	- เอกสารแนบที่ 2.13 หนังสือ แต่งตั้งคณะกรรมการมวลชน สัมพันธ์ - เอกสารแนบที่ 2.14 รายงาน การประชุมคณะกรรมการ มวลชนสัมพันธ์
8. จัดทำป้ายแสดงข้อความที่ระบุถึง ชื่อผู้ประกอบการ เลขที่ ประทานบัตร ที่ตั้ง ขนาดพื้นที่ประทานบัตร อายุประทานบัตรที่ได้รับ อนุญาต เพื่อให้ประชาชนทั่วไปได้รับทราบ	- โครงการได้ติดตั้งป้ายแสดงข้อความรายละเอียด โครงการ โดยแสดงชื่อผู้ประกอบการ เลขที่ ประทานบัตร ที่ตั้ง ขนาดพื้นที่ประทานบัตร อายุ ประทานบัตรที่ได้รับอนุญาต บริเวณด้านหน้าพื้นที่ โครงการแล้ว	-	- ภาพที่ 2.9 ป้ายประทานบัตร

ตารางที่ 2.3 สรุปผลการดำเนินการตามมาตรการป้องกัน แก้ไข และลดผลกระทบสิ่งแวดล้อม ระยะดำเนินการ ระหว่างเดือนมกราคม-มิถุนายน 2568

มาตรการป้องกันและแก้ไขผลกระทบสิ่งแวดล้อม	รายละเอียดการปฏิบัติจริงตามมาตรการฯ	ปัญหา อุปสรรค ที่ไม่สามารถปฏิบัติตาม มาตรการ และแนวทางแก้ไข	ภาพถ่าย/เอกสารประกอบผล การปฏิบัติตามมาตรการฯ
1. ทรัพยากรสิ่งแวดล้อมด้านกายภาพ 1.1 ลักษณะภูมิประเทศ 1) ระยะดำเนินการ 1. กำหนดให้เริ่มเปิดหน้าเหมืองบริเวณเครื่องหมาย “ห” แล้วเดินหน้าเหมืองไปตามแนวเครื่องหมาย “⇨” ตามขอบเขตที่ได้กำหนดไว้ในแผนผังการทำเหมืองของโครงการ	- โครงการได้จัดทำแผนผังโครงการทำเหมือง โดยแผนผังดังกล่าวได้ระบุการวางแผน การออกแบบเหมือง แผนงานการทำเหมืองในแปลงประทานบัตรที่ 30490/16049 การจัดการเศษหินเครื่องจักรอุปกรณ์ที่ใช้ในการทำเหมือง เป็นต้น	-	- เอกสารแนบที่ 2.3 แผนงานการเปิดหน้าเหมือง/แผนงานการปลูกต้นไม้
2. ในการขยายหน้าเหมืองห้ามมีการไถดินเปลือกดินลงสู่พื้นที่ข้างเคียง บริเวณใดที่ไม่เกี่ยวข้องกับการดำเนินการโครงการหรือไม่มีการทำเหมืองจะต้องรักษาสภาพเดิมไว้มากที่สุด	- โครงการไม่มีการไถดินเปลือกดินลงสู่พื้นที่ข้างเคียงเพื่อป้องกันปัญหาที่อาจเกิดขึ้นกับพื้นที่ข้างเคียง นอกจากนี้ บริเวณใดที่ไม่เกี่ยวข้องกับการทำเหมืองได้รักษาให้คงสภาพเดิมไว้มากที่สุด	-	-
3. ดินอุตสาหกรรมชนิดดินซีเมนต์ที่ผลิตได้จากหน้าเหมือง ต้องขนย้ายออกไปยังโรงงานปูนซีเมนต์ ตั้งอยู่ที่ หมู่ที่ 5 ถนนลำปางแจ้ห่ม บริเวณ กม. ที่ 30 ตำบลบ้านสา อำเภอแจ้ห่ม จังหวัดลำปาง ให้หมดอย่างต่อเนื่อง	- โครงการได้นำดินอุตสาหกรรมชนิดดินซีเมนต์ที่ผลิตได้จากหน้าเหมืองในแปลงประทานบัตรที่ 30490/16049 ปริมาณ 25,000 ตัน ไปยังโรงงานปูนซีเมนต์ลำปาง ตั้งอยู่ที่ หมู่ที่ 5 ถนนลำปาง-แจ้ห่ม บริเวณ กม. ที่ 30 ตำบลบ้านสา อำเภอแจ้ห่ม จังหวัดลำปาง อย่างต่อเนื่อง	-	- เอกสารแนบที่ 2.15 ปริมาณแร่ดินอุตสาหกรรม ชนิดดินซีเมนต์ระหว่างเดือนมกราคม-มิถุนายน 2568
4. บริเวณใดที่ยังไม่มีการทำเหมืองให้คงสภาพไว้คงเดิมเพื่อลดผลกระทบต่อสภาพภูมิประเทศ	- โครงการได้ดำเนินกิจกรรมการทำเหมืองแผนการทำเหมือง โดยกำหนดให้บริเวณที่ยังไม่มีการทำเหมืองต้องคงสภาพไว้คงเดิมเพื่อลดผลกระทบต่อสภาพภูมิประเทศ ซึ่งกำหนดไว้โดยรอบบริเวณพื้นที่โครงการ	-	-

ตารางที่ 2.3 (ต่อ)

มาตรการป้องกันและแก้ไขผลกระทบสิ่งแวดล้อม	รายละเอียดการปฏิบัติตามมาตรการฯ	ปัญหา อุปสรรค ที่ไม่สามารถปฏิบัติตาม มาตรการ และแนวทางแก้ไข	ภาพถ่าย/เอกสารประกอบผล การปฏิบัติตามมาตรการฯ
1. ทรัพยากรสิ่งแวดล้อมด้านกายภาพ 1.1 ลักษณะภูมิประเทศ 2) ระยะสิ้นสุดการทำเหมือง 1. ในกรณีที่เลิกกิจกรรมทำเหมืองแล้ว ไม่ว่าประทานบัตรยังมีอายุหรือสิ้นอายุแล้วก็ตามบรรดาสิ่งก่อสร้างต่างๆ ที่ใช้ในกิจกรรมทำเหมืองจะต้องรื้อถอนให้หมดสิ้น และปรับแก้พื้นที่ให้เรียบร้อยก่อนเลิกกิจการไม่น้อยกว่า 1 เดือน	- ปัจจุบันโครงการยังกิจกรรมทำเหมือง อย่างไรก็ตามหากเลิกกิจกรรมทำเหมือง โครงการจะทำการรื้อถอนและปรับพื้นที่ให้เรียบร้อย	-	-
2. ดำเนินการตามแผนการฟื้นฟูพื้นที่ที่ผ่านการทำเหมืองแล้วของแต่ละช่วงเวลาการทำเหมือง	- โครงการได้ดำเนินการปลูกต้นไม้เพื่อการฟื้นฟูพื้นที่เหมืองแร่ในบริเวณที่เว้นการทำเหมือง โดยดำเนินการปลูกพันธุ์ไม้พื้นถิ่นตามความเหมาะสมกับสภาพพื้นที่ โดยได้จัดทำเป็นรายงานผลการดำเนินการด้านฟื้นฟูพื้นที่ที่ผ่านการทำเหมือง ทั้งนี้ได้จัดทำเป็นรายงานผลการดำเนินการด้านฟื้นฟูพื้นที่ที่ผ่านการทำเหมือง ทางโครงการได้มีการทำเหมืองควบคู่ไปกับการฟื้นฟู ซึ่งปัจจุบันได้ทำการฟื้นฟูบริเวณแนวเวนระยะการทำเหมือง 50 เมตร และ 10 เมตร และได้รายงานผลการดำเนินงานให้กรมอุตสาหกรรมพื้นฐานและการเหมืองแร่ รับทราบเมื่อวันที่ 6 มกราคม 2568 และสำนักงานอุตสาหกรรมพื้นฐานและการเหมืองแร่เขต 3 เชียงใหม่ เมื่อวันที่ 25 ธันวาคม 2567 โดยโครงการได้เพิ่มความถี่ในการส่งรายงานเป็นประจำทุกปี	-	- เอกสารแนบที่ 2.2 รายงานแผนและผลการดำเนินงานด้านการฟื้นฟูพื้นที่ที่ผ่านการทำเหมืองประจำปี - เอกสารแนบที่ 2.3 แผนงานการเปิดหน้าเหมือง/แผนงานการปลูกต้นไม้

ตารางที่ 2.3 (ต่อ)

มาตรการป้องกันและแก้ไขผลกระทบสิ่งแวดล้อม	รายละเอียดการปฏิบัติตามมาตรการฯ	ปัญหา อุปสรรค ที่ไม่สามารถปฏิบัติตาม มาตรการ และแนวทางแก้ไข	ภาพถ่าย/เอกสารประกอบผล การปฏิบัติตามมาตรการฯ
1. ทรัพยากรสิ่งแวดล้อมด้านกายภาพ 1.1 ลักษณะภูมิประเทศ 2) ระยะสิ้นสุดการทำเหมือง (ต่อ) 3. บ่อเหมืองสุดท้าย ปล่อยให้เป็นแหล่งเก็บกักน้ำตามธรรมชาติ โดยปรับปรุงขอบบ่อเหมืองพร้อมทั้งปลูกพืชคลุมดินและไม่ย่นต้นโตเร็วเพื่อป้องกันการพังทลาย	- ปัจจุบันทางโครงการอยู่ระหว่างดำเนินกิจกรรมทำเหมือง จึงยังไม่มีบ่อเหมืองสุดท้าย ทั้งนี้หากเลิกกิจกรรมการทำเหมืองแล้ว โครงการจะปฏิบัติตามมาตรการอย่างเคร่งครัด	-	-
1. ทรัพยากรสิ่งแวดล้อมด้านกายภาพ 1.2 ลักษณะภูมิอากาศ - แฝวถางป่าและพืชคลุมดินเฉพาะบริเวณที่จะเปิดทำเหมืองเท่านั้น บริเวณอื่นๆที่ไม่เกี่ยวข้องกับการทำเหมืองให้คงสภาพเดิมไว้ เพื่อลดผลกระทบต่อลักษณะภูมิอากาศบริเวณพื้นที่โครงการและใกล้เคียง	- โครงการได้แฝวถางป่าและพืชคลุมดินเฉพาะบริเวณที่จะเปิดทำเหมืองเท่านั้น บริเวณอื่นๆที่ไม่เกี่ยวข้องกับการทำเหมืองได้คงสภาพเดิมไว้	-	- เอกสารแนบที่ 2.8 แผนผังการกำหนดตำแหน่ง และขอบเขตพื้นที่สำหรับการทำเหมือง - ภาพที่ 2.10 สภาพปัจจุบันของพื้นที่โครงการ

ตารางที่ 2.3 (ต่อ)

มาตรการป้องกันและแก้ไขผลกระทบสิ่งแวดล้อม	รายละเอียดการปฏิบัติจริงตามมาตรการฯ	ปัญหา อุปสรรค ที่ไม่สามารถปฏิบัติตาม มาตรการ และแนวทางแก้ไข	ภาพถ่าย/เอกสารประกอบผล การปฏิบัติตามมาตรการฯ
1. ทรัพยากรสิ่งแวดล้อมด้านกายภาพ 1.3 คุณภาพอากาศ 1) บริเวณพื้นที่ทำเหมือง - ในการปรับสภาพพื้นที่ภายในโครงการ ต้องฉีดพรมน้ำบริเวณที่จะทำกิจกรรมดังกล่าวทุกครั้ง เพื่อป้องกันการฟุ้งกระจายของฝุ่นละออง ดุแลต้นไม้ และปลูกเพิ่มบริเวณสิ้นสุดการทำเหมืองเป็น Buffer ลดฝุ่นละออง	- โครงการได้มีการฉีดพรมน้ำบริเวณที่จะทำกิจกรรมการทำเหมืองทุกครั้ง เพื่อป้องกันการฟุ้งกระจายของฝุ่นละออง รวมทั้งมีการดูแลต้นไม้ แต่เนื่องจากยังไม่มีพื้นที่สิ้นสุดการทำเหมือง ทางโครงการจึงปลูกเพิ่มบริเวณพื้นที่ตามแนวคันดินรอบขอบเขตเหมือง เพื่อเป็น Buffer Zone ในการลดฝุ่นละออง	-	- เอกสารแนบที่ 2.3 แผนงานการเปิดหน้าเหมือง/แผนงานการปลูกต้นไม้
2) บริเวณเส้นทางขนส่งแร่ 1.กำหนดให้ความเร็วของยานพาหนะที่ใช้ในการขนส่งแร่ภายในพื้นที่โครงการ ใช้ความเร็วไม่เกิน 25 กิโลเมตร/ชั่วโมง หรือ 15 ไมล์/ชั่วโมง ซึ่งจากการศึกษาของ United State Environmental Protection Agency (US.EPA, 1976) พบว่า จะสามารถลดปริมาณฝุ่นได้ร้อยละ 80	- โครงการได้มีการจัดทำป้ายจำกัดความเร็วไม่เกิน 25 กิโลเมตรต่อชั่วโมง บริเวณพื้นที่โครงการ และได้กำกับให้รถที่วิ่งภายในโครงการ และวิ่งผ่านชุมชนต้องใช้ความเร็วไม่เกิน 25 กิโลเมตร/ชั่วโมง	-	- ภาพที่ 2.11 ป้ายจำกัดความเร็วไม่เกิน 25 กิโลเมตร/ชั่วโมง

ตารางที่ 2.3 (ต่อ)

มาตรการป้องกันและแก้ไขผลกระทบสิ่งแวดล้อม	รายละเอียดการปฏิบัติจริงตามมาตรการฯ	ปัญหา อุปสรรค ที่ไม่สามารถปฏิบัติตาม มาตรการ และแนวทางแก้ไข	ภาพถ่าย/เอกสารประกอบผล การปฏิบัติตามมาตรการฯ
<p>1. ทรัพยากรสิ่งแวดล้อมด้านกายภาพ</p> <p>1.3 คุณภาพอากาศ</p> <p>2) บริเวณเส้นทางขนส่งแร่ (ต่อ)</p> <p>2. คัดพรมน้ำบนเส้นทางขนส่งแร่ภายในพื้นที่โครงการและทางลำลองเป็นระยะ จากแนะนำของ United State Environmental Protection Agency (US.EPA, 1976) ประมาณไว้ว่า การฉีดพรมน้ำบนถนน ให้มีความชื้นจะสามารถลดปริมาณฝุ่นได้มากกว่าร้อยละ 50 ซึ่งจำนวนครั้งของการฉีดพรมน้ำให้พิจารณาจากสภาพและฤดูกาล เช่น ในช่วงฤดูแล้ง ควรฉีดพรมน้ำประมาณวันละ 2 ครั้ง หรือเฉพาะช่วงที่มีการขนส่งแร่</p>	<p>- โครงการมีการฉีดพรมน้ำตามมาตรการกำหนดอย่างเคร่งครัด โดยพิจารณาจากสภาพเส้นทางของโครงการและฤดูกาล ทั้งนี้โครงการได้สร้างบ่อล้างล้อบริเวณทางเข้า-ออกไว้ให้รถบรรทุกแร่ เพื่อป้องกันเศษดินที่ติดล้อรถเปื้อนบนถนนทางหลวง</p>	-	- ภาพที่ 2.7 บ่อล้างล้อรถบรรทุกที่ขนส่งแร่
<p>3. ล้างทำความสะอาดรถบรรทุกอย่างสม่ำเสมอ เพื่อป้องกันการฟุ้งกระจายของฝุ่นที่ติดมาที่รถ ปิดคลุมท้ายรถบรรทุกแร่ให้มิดชิดทุกครั้งก่อนออกจากโครงการ</p>	<p>- โครงการได้ดำเนินการสร้างบ่อล้างล้อรถบรรทุกบริเวณทางเข้า-ออก ทางหลวงจังหวัดหมายเลข 1035 โดยบ่อล้างล้อรถบรรทุกมีขนาดความกว้าง 3 เมตร ยาว 19.40 เมตร เพื่อป้องกันเศษดินที่ติดล้อรถเปื้อนบนถนนทางหลวง</p>	-	- เอกสารแนบที่ 2.9 แบบแปลนอ่างล้างล้อรถบรรทุก
<p>4. ฉีดล้างล้อรถบรรทุกที่ขนส่งแร่บริเวณทางลำลองก่อนออกสู่ถนน รพช. เพื่อป้องกันดินที่ติดจากล้อรถบรรทุกทำให้ถนนหลวงสกปรก เปื้อน และเศษดินตกหล่นบริเวณผิวการจราจรทาง รพช.</p>			- ภาพที่ 2.7 บ่อล้างล้อรถบรรทุกที่ขนส่งแร่

ตารางที่ 2.3 (ต่อ)

มาตรการป้องกันและแก้ไขผลกระทบสิ่งแวดล้อม	รายละเอียดการปฏิบัติจริงตามมาตรการฯ	ปัญหา อุปสรรค ที่ไม่สามารถปฏิบัติตาม มาตรการ และแนวทางแก้ไข	ภาพถ่าย/เอกสารประกอบผล การปฏิบัติตามมาตรการฯ
1. ทรัพยากรสิ่งแวดล้อมด้านกายภาพ 1.4 ระดับเสียง 1. จำกัดความเร็วของรถที่วิ่งเข้า-ออกภายในโครงการ และช่วงที่วิ่งผ่านพื้นที่ชุมชนไม่ให้ความเร็วเกิน 25 กิโลเมตรต่อ ชั่วโมง	- โครงการได้ติดป้ายจำกัดความเร็วไม่เกิน 25 กิโลเมตรต่อชั่วโมง บริเวณพื้นที่โครงการ และเมื่อ ดำเนินการทำเหมืองจะกำชับให้รถที่วิ่งภายใน โครงการ และวิ่งผ่านชุมชนต้องใช้ความเร็วไม่เกิน 25 กิโลเมตร/ชั่วโมง	-	- ภาพที่ 2.11 ป้ายจำกัดความ เร็วไม่เกิน 25 กิโลเมตร/ชั่วโมง
2. การทำเหมืองและการขนส่งแร่จะทำเฉพาะในเวลา กลางวันเท่านั้น ห้ามมีกิจกรรมใดๆ ในเวลากลางคืนเด็ดขาด เนื่องจากเป็นเวลาพักผ่อนของประชาชนที่อาศัยอยู่ในบริเวณ ใกล้เคียง	- โครงการได้ทำการขนส่งแร่ในช่วงเวลากลางวัน เท่านั้น ตามมาตรการกำหนดอย่างเคร่งครัด เพื่อ ป้องกันการเกิดอุบัติเหตุจากการหลับใน และเสียงดัง จากรถบรรทุก	-	-
3. สำหรับพนักงานที่ทำงานภายในพื้นที่โครงการที่อยู่ใน บริเวณที่มีเสียงดัง ซึ่งอาจส่งผลกระทบต่อสมรรถภาพการได้ยิน ต้องสวมเครื่องป้องกันภัยส่วนบุคคล (Personal Protection Equipment : PPE) ได้แก่ เครื่องป้องกันหู (Ear Plug หรือ Ear Muffs) รวมทั้งมีการสับเปลี่ยนหน้าที่พนักงาน เพื่อไม่ให้ทำงาน ในที่ที่มีเสียงดังมากเกินไป	- โครงการได้จัดอุปกรณ์ป้องกันอันตรายส่วนบุคคล ให้กับพนักงาน ได้แก่ Ear Plug หรือ Ear Muffs และ พิจารณาปรับเปลี่ยนระยะเวลาในการทำงานในบริเวณ ที่มีเสียงดัง	-	- ภาพที่ 2.12 Stock อุปกรณ์ ป้องกันอันตรายส่วนบุคคล
4. แยกพนักงานที่ไม่ได้ทำงานเกี่ยวข้องกับเสียง หรือ เครื่องจักรที่มีเสียงดังออกไปจากงานที่ก่อให้เกิดเสียงดัง หรือการ สับเปลี่ยนหน้าที่ในการทำงานเพื่อลดอัตราเสี่ยงของคนงานจาก เสียงดัง	- โครงการได้แยกพนักงานที่ไม่ได้ทำงานเกี่ยวข้องกับ เสียง หรือเครื่องจักรที่มีเสียงดังออกไปจากงานที่ ก่อให้เกิดเสียงดัง อีกทั้งมีการพิจารณาสลับหน้าที่ ทดแทนกัน และพิจารณาระยะเวลาในการทำงาน รวมถึงเวลาพักให้สอดคล้องกับระดับเสียงที่ได้รับ	-	-

ตารางที่ 2.3 (ต่อ)

มาตรการป้องกันและแก้ไขผลกระทบสิ่งแวดล้อม	รายละเอียดการปฏิบัติจริงตามมาตรการฯ	ปัญหา อุปสรรค ที่ไม่สามารถปฏิบัติตาม มาตรการ และแนวทางแก้ไข	ภาพถ่าย/เอกสารประกอบผล การปฏิบัติตามมาตรการฯ
1. ทรัพยากรสิ่งแวดล้อมด้านกายภาพ 1.4 ระดับเสียง (ต่อ) 5. ปรับปรุงซ่อมแซมและดูแลรักษาเครื่องจักรอุปกรณ์ ต่างๆ ให้มีสภาพที่สมบูรณ์ และสามารถใช้งานได้ตามปกติ เพื่อ ลดระดับเสียงจากการทำงานของเครื่องจักรต่างๆ	- โครงการมีการตรวจสอบเครื่องจักร อุปกรณ์ต่างๆ ตามวาระการซ่อมบำรุง และมีการตรวจสอบ/ ตรวจเช็คเครื่องยนต์เป็นประจำทุกวันตามมาตรการ กำหนดอย่างเคร่งครัด เพื่อไม่ให้ก่อให้เกิดเสียงดัง	-	- เอกสารแนบที่ 2.16 การ ตรวจเช็ครถบรรทุก ระหว่างเดือน มกราคม-มิถุนายน 2568
6. บำรุงรักษาและดูแลไม้ยืนต้นและพืชคลุมดินที่ปลูกตาม แนวเขตเว้นไม่ทำเหมืองระยะ 50 เมตร และระยะ 10 เมตร โดยรอบพื้นที่โครงการ ให้เจริญงอกงามอยู่เสมอ เพื่อเป็น Buffer ลดระดับเสียง	- ปัจจุบันโครงการได้เว้นเขตไม่ทำเหมืองระยะ 10 เมตร และ 50 เมตร โดยรอบพื้นที่โครงการ เพื่อดูแล เป็นเขต Buffer Zone ลดเสียง โดยดูแลไม้ยืนต้นกับ พืชคลุมดินให้เจริญเติบโต งอกงามอยู่เสมอ	-	- ภาพที่ 2.2 เขตพื้นที่เว้นแนวกัน เขตไม่ทำเหมืองในระยะ 10 เมตร และ 50 เมตร
1.5 อุทกวิทยาและคุณภาพน้ำผิวดิน 1. ในแต่ละช่วงของการทำเหมือง ต้องสร้างบ่อรับน้ำ (Sump) ไว้ภายในบ่อเหมือง ซึ่งเป็นจุดต่ำสุดของการทำเหมือง ในแต่ละช่วง เพื่อรองรับน้ำไหลบ่าผิวดินจากน้ำฝนที่ตกลงสู่ บริเวณพื้นที่หน้าเหมือง และติดตั้งเครื่องสูบน้ำจากบ่อรับน้ำ (Sump) ลงสู่บ่อดักตะกอนที่สร้างไว้	- โครงการจัดเตรียมพื้นที่ในการสร้างบ่อรับน้ำ (Sump) ไว้ภายในบ่อเหมือง ซึ่งเป็นจุดต่ำสุดของการ ทำเหมืองในแต่ละช่วง โดยยังไม่ได้ติดตั้งเครื่องสูบน้ำ จากบ่อรับน้ำ (Sump)	-	- เอกสารแนบที่ 2.7 แบบแปลน ร่องระบายน้ำและบ่อดักตะกอน - ภาพที่ 2.13 บริเวณบ่อรับน้ำ Sump บริเวณพื้นที่โครงการ
2. ห้ามระบายน้ำขุ่นขึ้นจากบ่อดักตะกอนออกสู่ภายนอก แต่หากมีความจำเป็น ต้องระบายออกสู่ภายนอกจะต้องทิ้งไว้ให้ ตกตะกอนเป็นระยะเวลาไม่น้อยกว่า 2 ชั่วโมง และระบายออก เฉพาะน้ำใสเท่านั้น และต้องทำการวิเคราะห์ปริมาณโลหะหนัก ได้แก่ As, Mn, Hg, Pb และ Cd หากพบว่ามีค่าเกินกว่ามาตรฐาน ที่กำหนดต้องทำการปรับปรุงคุณภาพน้ำให้อยู่ในเกณฑ์มาตรฐาน น้ำผิวดิน ก่อนระบายออกโดยมีคณะกรรมการมวลชนสัมพันธ์ ร่วมสังเกตการณ์ด้วยทุกครั้ง	- โครงการได้มีการสร้างบ่อดักตะกอนเป็นที่เรียบร้อยแล้ว และได้ดำเนินการตามมาตรการกำหนดอย่าง เคร่งครัด โดยไม่มีการระบายน้ำขุ่นขึ้นจากบ่อดัก ตะกอนออกสู่ภายนอก ซึ่งเป็นไปตามแผนผังการทำ เหมือง ทั้งนี้ทางโครงการกำหนดแผนในการติดตาม ตรวจสอบคุณภาพน้ำในบ่อดักตะกอนอย่างต่อเนื่อง ปี ละ 2 ครั้ง ซึ่งระหว่างเดือนมกราคม-มิถุนายน 2568 ไม่มีตัวอย่างน้ำ จึงไม่ได้มีการวิเคราะห์ปริมาณโลหะ หนัก ได้แก่ As, Mn, Hg, Pb และ Cd	-	- ตารางที่ 3.1 แผนการดำเนิน การติดตามตรวจสอบคุณภาพ สิ่งแวดล้อม ประจำปี 2568

ตารางที่ 2.3 (ต่อ)

มาตรการป้องกันและแก้ไขผลกระทบสิ่งแวดล้อม	รายละเอียดการปฏิบัติจริงตามมาตรการฯ	ปัญหา อุปสรรค ที่ไม่สามารถปฏิบัติตาม มาตรการ และแนวทางแก้ไข	ภาพถ่าย/เอกสารประกอบผล การปฏิบัติตามมาตรการฯ
1. ทรัพยากรสิ่งแวดล้อมด้านกายภาพ 1.5 อุทกวิทยาและคุณภาพน้ำผิวดิน (ต่อ) 3. นำน้ำจากบ่อดักตะกอนภายในบริเวณพื้นที่โครงการไปใช้ในการฉีดล้างล้อ ฉีดพรม และรดน้ำต้นไม้ บริเวณภายในพื้นที่โครงการที่เกิดฝุ่นละออง และตามเส้นทางขนส่งแร่บริเวณพื้นที่โครงการและช่วงที่เป็นถนนลาดยาง	- โครงการจะดำเนินการพิจารณานำน้ำในบ่อดักตะกอนมาใช้ประโยชน์ในการฉีดล้างล้อ ฉีดพรมถนนหรือรดน้ำต้นไม้ ขึ้นอยู่กับปริมาณในแต่ละช่วงเวลาตามมาตรการกำหนดอย่างเคร่งครัด	-	- ภาพที่ 2.4 บ่อดักตะกอน 1 และ 2
4. ห้ามโครงการนำน้ำจากแหล่งน้ำสาธารณะของชุมชนบริเวณใกล้เคียงพื้นที่โครงการมาใช้ในกิจกรรมของโครงการ	- โครงการไม่มีการนำน้ำจากแหล่งน้ำสาธารณะของชุมชนมาใช้ในกิจกรรมของโครงการแต่อย่างใด	-	-
5. ห้ามโครงการดำเนินกิจกรรมใดๆ อันจะก่อให้เกิดผลกระทบต่อทางน้ำสาธารณะที่อยู่ใกล้พื้นที่โครงการด้านทิศใต้	- โครงการได้ปฏิบัติตามมาตรการด้านอุทกวิทยาและคุณภาพน้ำผิวดิน เพื่อไม่ให้เกิดผลกระทบต่อแหล่งน้ำสาธารณะทางด้านทิศใต้อย่างเคร่งครัด	-	-
6. ตรวจสอบคันทำนบดินอัดแน่นและคุระบายน้ำล้อมรอบพื้นที่โครงการเป็นประจำโดยเฉพาะในช่วงฤดูฝน ให้อยู่ในสภาพแข็งแรงอยู่เสมอหากบริเวณใดชำรุดเสียหายให้รีบซ่อมแซมทันที	- โครงการได้มีการสร้างคันทำนบดินอัดแน่นและคุระบายน้ำล้อมรอบพื้นที่ และได้มีการตรวจสอบความถี่ 2 ครั้งต่อปี เพื่อให้แข็งแรง และหากเกิดการชำรุดจะได้ดำเนินการซ่อมแซมได้ทันที	-	- เอกสารแนบที่ 2.8 แผนผังการกำหนดตำแหน่ง และขอบเขตพื้นที่สำหรับการทำเหมือง - ภาพที่ 2.3 คันดินและคุระบายน้ำพื้นที่โครงการ

ตารางที่ 2.3 (ต่อ)

มาตรการป้องกันและแก้ไขผลกระทบสิ่งแวดล้อม	รายละเอียดการปฏิบัติตามมาตรการฯ	ปัญหา อุปสรรค ที่ไม่สามารถปฏิบัติตาม มาตรการ และแนวทางแก้ไข	ภาพถ่าย/เอกสารประกอบผล การปฏิบัติตามมาตรการฯ
1. ทรัพยากรสิ่งแวดล้อมด้านกายภาพ 1.5 อุทกวิทยาและคุณภาพน้ำผิวดิน (ต่อ) 7. ตรวจสอบปริมาณตะกอนในบ่อดักตะกอน และคูระบายน้ำ หากพบว่ามีปริมาณตะกอนเกินกว่า 1 ใน 3 ของปริมาณบ่อ และคูระบายน้ำให้ขุดลอกไปเก็บกองไว้ที่บริเวณขุมเหมืองที่จะถมกลับ	- โครงการได้มีการสร้างบ่อดักตะกอนเป็นที่เรียบร้อยแล้ว โดยระหว่างเดือนมกราคม-มิถุนายน 2568 ยังไม่เกิดการตื้นเขินของบ่อดักตะกอน ซึ่งทางโครงการมีการตรวจสอบปริมาณตะกอน เป็นประจำอย่างต่อเนื่องทุกเดือน เพื่อไม่ให้เกิดการตื้นเขิน และจะดำเนินการขุดลอกในกรณีที่ตะกอนสูงเกินกว่า 1 ใน 3 ของปริมาตรบ่อ	-	- ภาพที่ 2.4 บ่อดักตะกอน 1 และ 2
1.6 อุทกธรณีวิทยา 1. ห้ามนำน้ำใต้ดินจากชุมชนมาใช้ประโยชน์เพื่อทำกิจกรรมทำเหมือง	- โครงการได้ปฏิบัติตามมาตรการอย่างเคร่งครัด ซึ่งจากกิจกรรมโครงการไม่มีการนำน้ำใต้ดินมาใช้ในกิจกรรมทำเหมืองแต่อย่างใด	-	-
2. หากพบว่ามีปริมาณน้ำของบ่อน้ำตื้นและบ่อบาดาลของชุมชนบริเวณใกล้เคียงพื้นที่โครงการมีปริมาณลดลงให้สันนิษฐานว่าเกิดจากกิจกรรมทำเหมืองของโครงการ ให้โครงการจัดหาแหล่งน้ำใหม่ทดแทน หรือขุดบ่อน้ำตื้นและบ่อบาดาลให้มีระดับลึกกว่าเดิมจนสามารถจ่ายน้ำให้แก่ชุมชนได้อย่างเพียงพอ	- ตามแผนการทำเหมืองของโครงการมีการขุดแร่ลึกประมาณ 3-4 เมตร และกำหนดตำแหน่งพื้นที่การทำเหมืองอย่างชัดเจน และระยะทางระหว่างพื้นที่โครงการกับชุมชนห่างกันประมาณ 3-4 กิโลเมตร โครงการจึงไม่ได้ทำการขุดบ่อน้ำ ซึ่งหากพบว่าการทำเหมืองทำให้ปริมาณบ่อน้ำตื้น และบ่อบาดาลของชุมชนลดลง โครงการจะหาสาเหตุและแก้ไขเพื่อไม่ให้เกิดผลกระทบกับชุมชน	-	- เอกสารแนบที่ 2.3 แผนงานการเปิดหน้าเหมือง/แผนงานการปลูกต้นไม้

ตารางที่ 2.3 (ต่อ)

มาตรการป้องกันและแก้ไขผลกระทบสิ่งแวดล้อม	รายละเอียดการปฏิบัติตามมาตรการฯ	ปัญหา อุปสรรค ที่ไม่สามารถปฏิบัติตาม มาตรการ และแนวทางแก้ไข	ภาพถ่าย/เอกสารประกอบผล การปฏิบัติตามมาตรการฯ
1. ทรัพยากรสิ่งแวดล้อมด้านกายภาพ 1.7 ปฐพีวิทยา คุณภาพน้ำผิวดิน และปริมาณโลหะหนักปนเปื้อน 1. เลือกดินที่ได้จากการเปิดหน้าเหมือง นำไปใช้ในการพัฒนาการทำเหมือง เช่น ถนนภายในโครงการ เส้นทางขนส่งแร่ และคันทำนบดิน ส่วนที่เหลือนำไปทยอยถมกลับขุมเหมือง เนื้อที่ประมาณ 9 ไร่ลึกประมาณ 3 เมตร	- ปัจจุบันโครงการได้ดำเนินการขุดแร่ไปแล้วเป็นบางส่วน ซึ่งทางโครงการได้นำเลือกดินที่ได้รับการเปิดหน้าเหมืองนำไปทำถนน คันทำนบดิน และคันดิน หากเริ่มดำเนินการขุดแร่จนมีปริมาณเลือกดินเพิ่มมากขึ้น โครงการจะเก็บกองดินไว้ในบริเวณกองเก็บเลือกดิน เพื่อใช้ในการปลูกพืชต่อไป	-	- ภาพที่ 2.3 คันดินและคุระบายน้ำพื้นที่โครงการ
2. บริเวณพื้นที่กิจกรรมที่เกี่ยวข้องกับการทำเหมืองและไม่ได้ใช้ประโยชน์ ให้นำเลือกดินไปเกลี่ยปิดทับ พร้อมปลูกพืชคลุมดินและไม่ย่นต้น เพื่อฟื้นฟูสภาพพื้นที่บริเวณพื้นที่โครงการ	- ปัจจุบันทางโครงการได้มีการนำเลือกดินไปเกลี่ยปิดทับในบริเวณพื้นที่เว้นระยะการทำเหมือง 50 เมตร พร้อมปลูกพืชคลุมดินและไม่ย่นต้น เพื่อฟื้นฟูสภาพพื้นที่บริเวณพื้นที่โครงการ	-	-
3. ปฏิบัติตามมาตรการป้องกันและแก้ไขผลกระทบสิ่งแวดล้อมด้านอุทกวิทยาและคุณภาพน้ำผิวดินอย่างเคร่งครัด	- โครงการได้ปฏิบัติตามมาตรการอย่างเคร่งครัด โดยจากการทำเหมืองนั้น ไม่มีการปล่อยน้ำขุ่นขึ้นออกสู่แหล่งน้ำสาธารณะ จึงไม่ส่งผลกระทบต่อการเจริญเติบโตต่อสิ่งมีชีวิตที่อาศัยอยู่ในแหล่งน้ำ	-	-
4. การขยายหน้าเหมืองห้ามมีการไถดินเลือกดินลงสู่พื้นที่ข้างเคียงและบริเวณใดที่ไม่เกี่ยวข้องกับการดำเนินการของโครงการ หรือไม่มีการทำเหมืองต้องรักษาสภาพเดิมไว้ให้มากที่สุด	- โครงการได้ดำเนินการเปิดหน้าเหมืองไปเพียงบางส่วน ซึ่งการขยายหน้าเหมืองนั้นทางโครงการไม่มีการไถดินเลือกดินลงสู่พื้นที่ข้างเคียง	-	-

ตารางที่ 2.3 (ต่อ)

มาตรการป้องกันและแก้ไขผลกระทบสิ่งแวดล้อม	รายละเอียดการปฏิบัติตามมาตรการฯ	ปัญหา อุปสรรค ที่ไม่สามารถปฏิบัติตาม มาตรการ และแนวทางแก้ไข	ภาพถ่าย/เอกสารประกอบผล การปฏิบัติตามมาตรการฯ
1. ทรัพยากรสิ่งแวดล้อมด้านกายภาพ 1.8 แผ่นดินถล่มหรือเลื่อนไถล 1. ควบคุมการทำเหมืองไม่ให้รูก้ำเข้าไปในแนวกันเขต ไม่ทำเหมืองระยะ 10 เมตร และ 50 เมตร โดยรอบพื้นที่ โครงการ เพื่อป้องกันการเลื่อนไถลของพื้นที่ที่ติดกับพื้นที่ โครงการโดยรอบ	- ปัจจุบันโครงการได้เว้นเขตไม่ทำเหมืองระยะ 10 เมตร และ 50 เมตร โดยรอบพื้นที่โครงการ เพื่อไม่ให้ เกิดปัญหาด้านการเลื่อนไถลของดิน	-	- ภาพที่ 2.2 เขตพื้นที่เว้นแนวกัน เขตไม่ทำเหมืองในระยะ 10 เมตร และ 50 เมตร
2. ให้โครงการทำหนังสือสัญญาและรับรองว่าจะชดใช้ ค่าเสียหายอย่างป็นธรรมกรณีเกิดปัญหาจากการพังทลายของดิน และพื้นที่เกษตรกรรมบริเวณใกล้เคียงได้รับความเสียหาย	- หากเกิดปัญหาจากการพังทลายของดินและพื้นที่ เกษตรกรรมบริเวณใกล้เคียงได้รับความเสียหาย ทาง โครงการพร้อมทำหนังสือสัญญาและรับรองว่าจะชดใช้ ค่าเสียหายอย่างเป็นธรรม ทั้งนี้ยังไม่มีข้อร้องเรียน และเกิดความเสียหายแต่อย่างใด	-	-
3. ให้วิศวกรโครงการตรวจสอบความมั่นคงของหน้า เหมืองก่อนการทำเหมืองทุกวัน หากพบว่า อยู่ในสภาพที่ไม่ ปลอดภัยให้รับดำเนินการแก้ไขทันที	- ปัจจุบันโครงการได้ดำเนินการเปิดหน้าเหมืองไปเพียง บางส่วน โดยโครงการมีการกำหนดให้มีผู้เชี่ยวชาญ ทำเหมือง เพื่อควบคุมดูแลการปฏิบัติงาน และมีการ ประเมิน/ตรวจสอบความมั่นคงของหน้าเหมืองก่อนการ ปฏิบัติทุกครั้ง	-	-

ตารางที่ 2.3 (ต่อ)

มาตรการป้องกันและแก้ไขผลกระทบสิ่งแวดล้อม	รายละเอียดการปฏิบัติตามมาตรการฯ	ปัญหา อุปสรรค ที่ไม่สามารถปฏิบัติตาม มาตรการ และแนวทางแก้ไข	ภาพถ่าย/เอกสารประกอบผล การปฏิบัติตามมาตรการฯ
1. ทรัพยากรสิ่งแวดล้อมด้านกายภาพ 1.9 ธรณีวิทยาแหล่งแร่ 1. กำหนดให้มีการวางแผนการดำเนินการทำเหมือง และให้ปฏิบัติตามวิธีการทำเหมืองอย่างเคร่งครัด ตามที่ได้ กำหนดไว้ในแผนผังโครงการ เพื่อจะได้แร่ตามที่ต้องการและ สูญเสียน้อยที่สุด	- โครงการได้กำหนดให้มีการวางแผนการดำเนินการ ทำเหมือง และให้ปฏิบัติตามวิธีการทำเหมืองอย่าง เคร่งครัด ตามที่ได้กำหนดไว้ในแผนผังโครงการ	-	- เอกสารแนบที่ 2.8 แผนผังการ กำหนดตำแหน่ง และขอบเขตพื้นที่ สำหรับการทำเหมือง
2. ควบคุมดูแลในแต่ละขั้นตอนการผลิตให้มี ประสิทธิภาพมากที่สุด ภายใต้การควบคุมของผู้ชำนาญ/วิศวกร ทั้งนี้เพื่อป้องกัน การสูญเสียแร่จากขั้นตอนการผลิต	- โครงการได้มีการควบคุมดูแลในแต่ละขั้นตอนการ ผลิตให้มีประสิทธิภาพมากที่สุด ภายใต้การควบคุม ของผู้ชำนาญหรือวิศวกร และได้มีการรายงานการทำ เหมืองทุกเดือน ซึ่งในการปฏิบัติงานทำเหมืองในแต่ละ วันจะมีการกำหนดพื้นที่ในการทำเหมือง เพื่อให้เกิด ประสิทธิภาพสูงสุด ลดการสูญเสียแร่ไปโดยไม่เกิด ประโยชน์	-	-
3. ตรวจสอบสภาพของเครื่องมือ เครื่องจักร และ อุปกรณ์ต่างๆ ที่ใช้ในการทำเหมือง ให้อยู่ในสภาพที่ใช้งานได้ อยู่เสมอ เพื่อป้องกันการเกิดอุบัติเหตุและการสูญเสียสินแร่ในแต ละขั้นตอนการผลิต	- ในการปฏิบัติงานมีการตรวจสอบสภาพเครื่องมือ เครื่องจักร ให้อยู่ในสภาพพร้อมใช้งาน เพื่อป้องกัน อุบัติเหตุที่อาจเกิดขึ้นและสูญเสียแร่ไปโดยไม่เกิด ประโยชน์ ซึ่งแร่ที่ได้จากการผลิต โครงการต้อง นำไปใช้ให้เกิดประโยชน์ในอุตสาหกรรมปูนซีเมนต์ อย่างสูงสุด	-	-

ตารางที่ 2.3 (ต่อ)

มาตรการป้องกันและแก้ไขผลกระทบสิ่งแวดล้อม	รายละเอียดการปฏิบัติจริงตามมาตรการฯ	ปัญหา อุปสรรค ที่ไม่สามารถปฏิบัติตาม มาตรการ และแนวทางแก้ไข	ภาพถ่าย/เอกสารประกอบผล การปฏิบัติตามมาตรการฯ
1. ทรัพยากรสิ่งแวดล้อมด้านกายภาพ 1.9 ธรณีวิทยาแหล่งแร่ (ต่อ) 4. แร่ที่ผลิตได้ให้นำไปใช้ให้เกิดประโยชน์สูงสุดใน อุตสาหกรรมปูนซีเมนต์	- ในการปฏิบัติงานทำเหมืองในแต่ละวันจะมีการ กำหนดพื้นที่ในการทำเหมือง เพื่อให้เกิดประสิทธิภาพ สูงสุดในอุตสาหกรรมปูนซีเมนต์ โดยทางโครงการได้มีการ ส่งแร่ที่ผลิตได้ ส่งให้ทางบริษัทปูนซีเมนต์ไทย (ลำปาง) จำกัด เพื่อนำไปใช้ให้เกิดประโยชน์สูงสุดใน อุตสาหกรรมปูนซีเมนต์ต่อไป	-	- เอกสารแนบที่ 2.17 แบบ กำหนดหน้าทำงาน
5. ใช้ผ้าใบปิดคลุมท้ายรถบรรทุก เพื่อป้องกันการร่วง หล่นของแร่ขณะขนส่ง	- โครงการได้มีการตรวจสอบรถบรรทุกคันที่มาขนส่ง แร่ต้องปิดคลุมผ้าใบก่อนวิ่งออกจากโครงการเพื่อ ป้องกันการร่วงหล่นของแร่ขณะขนส่ง และเกิดการฟุ้ง กระจายของแร่จนเกิดมลพิษทางอากาศ โดยมีการ ตรวจสอบเป็นประจำทุกเดือน	-	- เอกสารแนบที่ 2.18 เอกสาร ตรวจสอบการใช้ผ้าใบคลุม รถบรรทุก
6. โครงการต้องเสียค่าภาคหลวงแร่อย่างสม่ำเสมอ	- ทางโครงการได้มีการเสียค่าภาคหลวงแร่เป็นประจำ ทุกปีอย่างสม่ำเสมอ	-	- เอกสารแนบที่ 2.19 ใบเสร็จรับ เงินค่าภาคหลวงแร่
1.10 การเกิดแผ่นดินไหว และรอยเลื่อนมีพลัง 1. กำหนดให้มีการวางแผนการดำเนินการทำเหมือง และให้ปฏิบัติตามวิธีการทำเหมืองอย่างเคร่งครัด ตามที่ได้ กำหนดไว้ในแผนผังโครงการ	- โครงการได้กำหนดให้มีการวางแผนการดำเนินการ ทำเหมือง และให้ปฏิบัติตามวิธีการทำเหมืองอย่าง เคร่งครัด ตามที่ได้กำหนดไว้ในแผนผังโครงการ	-	- เอกสารแนบที่ 2.8 แผนผังการ กำหนดตำแหน่ง และขอบเขตพื้นที่ สำหรับการทำเหมือง

ตารางที่ 2.3 (ต่อ)

มาตรการป้องกันและแก้ไขผลกระทบสิ่งแวดล้อม	รายละเอียดการปฏิบัติตามมาตรการฯ	ปัญหา อุปสรรค ที่ไม่สามารถปฏิบัติตาม มาตรการ และแนวทางแก้ไข	ภาพถ่าย/เอกสารประกอบผล การปฏิบัติตามมาตรการฯ
2. ทรัพยากรสิ่งแวดล้อมด้านชีวภาพ 2.1 ทรัพยากรชีวภาพบนบก 1. บำรุงรักษาและดูแลไม้ยืนต้นและพืชคลุมดินที่ปลูกตามแนวเขตเว้นไม่ทำเหมืองระยะ 50 เมตร และ 10 เมตร โดยรอบพื้นที่โครงการให้เจริญงอกงามอยู่เสมอเพื่อเป็นการฟื้นฟูระบบนิเวศบริเวณพื้นที่โครงการหากพบต้นไม้ตายให้รีบปลูกซ่อมแซมทันที	- ปัจจุบันโครงการได้เว้นเขตไม่ทำเหมืองระยะ 10 เมตร และ 50 เมตร โดยรอบพื้นที่โครงการและดูแลต้นไม้ที่ปลูกตามแนวเขตเว้นไม่ให้เสียหายหรือตาย ซึ่งหากพบจะดำเนินการปลูกซ่อมโดยทันที	-	- ภาพที่ 2.2 เขตพื้นที่เว้นแนวกันเขตไม่ทำเหมืองในระยะ 10 เมตร และ 50 เมตร
2. ห้ามคนงานเหมืองล่าสัตว์บริเวณพื้นที่โครงการและพื้นที่ใกล้เคียง หากพบว่าผู้ใดฝ่าฝืนให้ลงโทษตามความเหมาะสม ส่วนการตัดฟันต้นไม้ให้จำกัดเฉพาะในพื้นที่โครงการที่เปิดทำเหมืองเท่านั้น	- โครงการได้กำชับและห้ามคนงานเหมืองล่าสัตว์บริเวณพื้นที่โครงการและพื้นที่ใกล้เคียง หากพบว่าผู้ใดฝ่าฝืนให้ลงโทษตามความเหมาะสม ทั้งนี้โครงการอยู่ระหว่างการติดตั้งป้ายห้ามล่าสัตว์บริเวณพื้นที่โครงการ	-	-
3. แผ้วถางป่าและพืชคลุมดินเฉพาะบริเวณที่จะเปิดเหมืองเท่านั้น บริเวณที่ไม่เกี่ยวข้องกับการทำเหมืองให้คงสภาพไว้ดั้งเดิม เพื่อลดการสูญเสียทรัพยากรชีวภาพ	- โครงการได้แผ้วถางป่า ดำเนินการเฉพาะบริเวณที่จะเปิดทำเหมืองเท่านั้นและพืชคลุมดิน บริเวณอื่นๆที่ไม่เกี่ยวข้องกับการทำเหมืองยังคงสภาพเดิมไว้ ไม่มีการแผ้วถาง	-	- เอกสารแนบที่ 2.8 แผนผังการกำหนดตำแหน่ง และขอบเขตพื้นที่สำหรับการทำเหมือง - ภาพที่ 2.10 สภาพปัจจุบันของพื้นที่โครงการ

ตารางที่ 2.3 (ต่อ)

มาตรการป้องกันและแก้ไขผลกระทบสิ่งแวดล้อม	รายละเอียดการปฏิบัติจริงตามมาตรการฯ	ปัญหา อุปสรรค ที่ไม่สามารถปฏิบัติตาม มาตรการ และแนวทางแก้ไข	ภาพถ่าย/เอกสารประกอบผล การปฏิบัติตามมาตรการฯ
2. ทรัพยากรสิ่งแวดล้อมด้านชีวภาพ 2.2 ทรัพยากรชีวภาพในน้ำ 1. ปฏิบัติตามมาตรการป้องกันและแก้ไขผลกระทบด้าน อุทกวิทยา และคุณภาพน้ำผิวดินที่ได้เสนอไว้แล้วในหัวข้อ 1.5 อย่างเคร่งครัด เพื่อป้องกันการชะล้างมูลดินทรายไม่ให้ไหลลงสู่ พื้นที่ข้างเคียงภายนอกหรือแหล่งน้ำธรรมชาติที่อยู่ใกล้เคียง อัน จะก่อให้เกิดปัญหาความขุ่น และสารปนเปื้อน ซึ่งไม่เหมาะสม สำหรับการเจริญเติบโตของสิ่งมีชีวิตที่อาศัยอยู่ในแหล่งน้ำ	- โครงการได้ปฏิบัติตามมาตรการอย่างเคร่งครัด โดย จากการทำเหมืองนั้น ไม่มีการปล่อยน้ำขุ่นขึ้นนอกสู่ แหล่งน้ำสาธารณะ จึงไม่ส่งผลกระทบต่อการ เจริญเติบโตต่อสิ่งมีชีวิตที่อาศัยอยู่ในแหล่งน้ำ	-	-
3. คุณค่าการใช้ประโยชน์ของมนุษย์ 3.1 การใช้ประโยชน์ที่ดิน 1) ระยะดำเนินการ 1. ดำเนินการทำเหมืองแร่ภายในเขตพื้นที่โครงการ เท่านั้น	- โครงการได้กำหนดขอบเขตการทำเหมืองในเขตพื้นที่ โครงการไว้อย่างชัดเจน เพื่อป้องกันการรุกรานพื้นที่ และดำเนินงานออกนอกพื้นที่โครงการ	-	- เอกสารแนบที่ 2.8 แผนผังการ กำหนดตำแหน่ง และขอบเขตพื้นที่ สำหรับการทำเหมือง
2. ปฏิบัติตามมาตรการป้องกันและแก้ไขผลกระทบ สิ่งแวดล้อมในด้านต่างๆ ที่ก่อให้เกิดความเสียหายต่อพื้นที่ เกษตรกรรม ได้แก่ มาตรการป้องกันและแก้ไขผลกระทบด้าน คุณภาพอากาศ และอุทกวิทยา และคุณภาพน้ำผิวดิน และการ คมนาคมขนส่ง เป็นต้น	- โครงการได้ปฏิบัติตามมาตรการอย่างเคร่งครัด ทั้งนี้ ทางโครงการกำหนดแผนในการติดตามตรวจสอบ คุณภาพสิ่งแวดล้อม โดยทำการตรวจวัดคุณภาพ อากาศ และคุณภาพน้ำ ปีละ 2 ครั้ง	-	- ตารางที่ 3.1 แผนการดำเนิน การติดตามตรวจสอบคุณภาพ สิ่งแวดล้อม ประจำปี 2568

ตารางที่ 2.3 (ต่อ)

มาตรการป้องกันและแก้ไขผลกระทบสิ่งแวดล้อม	รายละเอียดการปฏิบัติตามมาตรการฯ	ปัญหา อุปสรรค ที่ไม่สามารถปฏิบัติตาม มาตรการ และแนวทางแก้ไข	ภาพถ่าย/เอกสารประกอบผล การปฏิบัติตามมาตรการฯ
<p>3. คุณค่าการใช้ประโยชน์ของมนุษย์</p> <p>3.1 การใช้ประโยชน์ที่ดิน</p> <p>1) ระยะดำเนินการ (ต่อ)</p> <p>3. ในระหว่างการดำเนินการ พื้นที่ที่พบว่าการทำเหมืองของโครงการก่อให้เกิดความเสียหายต่อพื้นที่เกษตรกรรม ต้องทำบันทึกข้อตกลงกับเจ้าของพื้นที่ที่ได้รับความเสียหาย โดยมีคณะกรรมการเป็นสักขีพยาน และตรวจสอบความเสียหายที่เกิดขึ้นว่าเป็นผลจากการทำเหมืองของโครงการหรือไม่</p>	<p>- หากเกิดความเสียหาย โครงการพร้อมทำบันทึกข้อตกลงกับเจ้าของพื้นที่ที่ได้รับความเสียหาย โดยมีคณะกรรมการเป็นสักขีพยาน และตรวจสอบความเสียหายที่เกิดขึ้นว่าเป็นผลจากการทำเหมืองของโครงการหรือไม่</p>	-	-
<p>4. การชดเชยค่าเสียหาย ต้องดำเนินการให้แล้วเสร็จภายในระยะเวลา 60 วัน ภายหลังจากโครงการได้รับแจ้งจากเจ้าของพื้นที่เกษตรกรรม</p>	<p>- ปัจจุบันโครงการยังไม่มีแจ้งจากเจ้าของพื้นที่เกษตรกรรม อย่างไรก็ตามได้หากความเสียหายเกิดขึ้นโครงการพร้อมปฏิบัติตามมาตรการอย่างเคร่งครัด</p>	-	-
<p>5. ขุดเปิดเหมืองเฉพาะบริเวณที่จะทำเหมืองเท่านั้น บริเวณที่ไม่เกี่ยวข้องกับการทำเหมืองให้คงสภาพไว้ดังเดิม เพื่อลดการเปลี่ยนแปลงพื้นที่โครงการเป็นบ่อเหมือง</p>	<p>- โครงการได้ดำเนินการขุดเปิดหน้าเหมืองเฉพาะบริเวณที่ทำเหมือง โดยพื้นที่ไม่มีการทำเหมืองได้คงสภาพเดิมไว้ไม่มีการแผ้วถาง</p>	-	<p>- เอกสารแนบที่ 2.8 แผนผังการกำหนดตำแหน่ง และขอบเขตพื้นที่สำหรับการทำเหมือง</p> <p>- ภาพที่ 2.10 สภาพปัจจุบันของพื้นที่โครงการ</p>

ตารางที่ 2.3 (ต่อ)

มาตรการป้องกันและแก้ไขผลกระทบสิ่งแวดล้อม	รายละเอียดการปฏิบัติจริงตามมาตรการฯ	ปัญหา อุปสรรค ที่ไม่สามารถปฏิบัติตาม มาตรการ และแนวทางแก้ไข	ภาพถ่าย/เอกสารประกอบผล การปฏิบัติตามมาตรการฯ
<p>3. คุณค่าการใช้ประโยชน์ของมนุษย์</p> <p>3.1 การใช้ประโยชน์ที่ดิน</p> <p>1) ระยะดำเนินการ (ต่อ)</p> <p>6. ปฏิบัติตามแผนการฟื้นฟูสภาพพื้นที่ที่ผ่านการทำเหมืองแล้วอย่างเคร่งครัด</p>	<p>- ปัจจุบันโครงการได้ดำเนินการเปิดหน้าเหมืองไปเพียงบางส่วน อย่างไรก็ตาม โครงการได้ดำเนินการปลูกต้นไม้เพื่อการฟื้นฟูพื้นที่เหมืองแร่ในบริเวณที่ไม่มีการทำเหมือง โดยดำเนินการปลูกพันธุ์ไม้พื้นถิ่นตามความเหมาะสมกับสภาพพื้นที่ ทั้งนี้ได้จัดทำเป็นรายงานผลการดำเนินการด้านฟื้นฟูพื้นที่ที่ผ่านการทำเหมือง ทางโครงการได้มีการทำเหมืองควบคู่ไปกับการฟื้นฟู ซึ่งปัจจุบันได้ทำการฟื้นฟูบริเวณแนวเวนระยะการทำเหมือง 50 เมตร และ 10 เมตร และได้รายงานผลการดำเนินงานให้กรมอุตสาหกรรมพื้นฐานและการเหมืองแร่ รับทราบเมื่อวันที่ 6 มกราคม 2568 และกรมอุตสาหกรรมพื้นฐานและการเหมืองแร่เขต 3 เชียงใหม่ เมื่อวันที่ 25 ธันวาคม 2567 โดยโครงการได้เพิ่มความถี่ในการส่งรายงานเป็นประจำทุกปี</p>	-	<p>- เอกสารแนบที่ 2.2 รายงานแผนและผลการดำเนินงานด้านการฟื้นฟูพื้นที่ที่ผ่านการทำเหมือง ประจำปี</p> <p>- เอกสารแนบที่ 2.3 แผนงานการเปิดหน้าเหมือง/แผนงานการปลูกต้นไม้</p>

ตารางที่ 2.3 (ต่อ)

มาตรการป้องกันและแก้ไขผลกระทบสิ่งแวดล้อม	รายละเอียดการปฏิบัติตามมาตรการฯ	ปัญหา อุปสรรค ที่ไม่สามารถปฏิบัติตาม มาตรการ และแนวทางแก้ไข	ภาพถ่าย/เอกสารประกอบผล การปฏิบัติตามมาตรการฯ
3. คุณค่าการใช้ประโยชน์ของมนุษย์ 3.1 การใช้ประโยชน์ที่ดิน 2) ระยะสิ้นสุดการทำเหมือง 1. ในกรณีที่เลิกกิจการทำเหมืองแล้ว ไม่ว่าประทานบัตรยังมีอายุหรือสิ้นสุดอายุแล้วก็ตามบรรดาสถาปัตยกรรมต่างๆ ที่ใช้ในกิจการทำเหมืองจะต้องรื้อถอนให้หมดสิ้น และปรับเปลี่ยนพื้นที่ให้เรียบร้อยก่อนเลิกกิจการไม่น้อยกว่า 1 เดือน	- ปัจจุบันโครงการได้ดำเนินการเปิดหน้าเหมืองไปเพียงบางส่วน หากเลิกกิจการทำเหมือง โครงการจะทำการรื้อถอน และปรับเปลี่ยนพื้นที่ให้เรียบร้อย	-	-
2. ดำเนินการตามแผนการฟื้นฟูพื้นที่ที่ผ่านการทำเหมือง ของแต่ละช่วงเวลาทำเหมือง	- ปัจจุบันโครงการได้ดำเนินการเปิดหน้าเหมืองไปเพียงบางส่วน อย่างไรก็ตาม โครงการได้ดำเนินการปลูกต้นไม้เพื่อการฟื้นฟูพื้นที่เหมืองแร่ในบริเวณที่ไม่มีการทำเหมืองเป็นไปตามแผนการฟื้นฟูฯ โดยดำเนินการปลูกพันธุ์ไม้พื้นถิ่นตามความเหมาะสมกับสภาพพื้นที่ ทั้งนี้ได้จัดทำเป็นรายงานผลการดำเนินการด้านฟื้นฟูพื้นที่ที่ผ่านการทำเหมือง ทางโครงการได้มีการทำเหมืองควบคู่ไปกับการฟื้นฟู ซึ่งปัจจุบันได้ทำการฟื้นฟูบริเวณแนวเวนระยะการทำเหมือง 50 เมตร และ 10 เมตร และได้รายงานผลการดำเนินงานให้กรมอุตสาหกรรมพื้นฐานและการเหมืองแร่ รับทราบเมื่อวันที่ 6 มกราคม 2568 และสำนักงานอุตสาหกรรมพื้นฐานและการเหมืองแร่เขต 3 เชียงใหม่ เมื่อวันที่ 25 ธันวาคม 2567 โดยโครงการได้เพิ่มความถี่ในการส่งรายงานเป็นประจำทุกปี	-	- เอกสารแนบที่ 2.2 รายงานแผนและผลการดำเนินงานด้านการฟื้นฟูพื้นที่ที่ผ่านการทำเหมือง ประจำปี - เอกสารแนบที่ 2.3 แผนงานการเปิดหน้าเหมือง/แผนงานการปลูกต้นไม้

ตารางที่ 2.3 (ต่อ)

มาตรการป้องกันและแก้ไขผลกระทบสิ่งแวดล้อม	รายละเอียดการปฏิบัติจริงตามมาตรการฯ	ปัญหา อุปสรรค ที่ไม่สามารถปฏิบัติตาม มาตรการ และแนวทางแก้ไข	ภาพถ่าย/เอกสารประกอบผล การปฏิบัติตามมาตรการฯ
3. คุณค่าการใช้ประโยชน์ของมนุษย์ 3.1 การใช้ประโยชน์ที่ดิน 2) ระยะสิ้นสุดการทำเหมือง (ต่อ) 3. บ่อเหมืองสุดท้าย ปล่อยให้เป็นบ่อเหมืองกักเก็บน้ำตามธรรมชาติ โดยปรับปรุงขอบบ่อเหมืองพร้อมทั้งปลูกพืชคลุมดิน และไม่ย่นต้นโตเร็วเพื่อป้องกันการชะล้างพังทลาย	- ปัจจุบันโครงการได้ดำเนินการเปิดหน้าเหมืองไปเพียงบางส่วน จึงยังไม่มีบ่อเหมืองสุดท้าย ทั้งนี้หากสิ้นสุดการทำเหมือง โครงการจะปฏิบัติตามมาตรการอย่างเคร่งครัด	-	-
3.2 การคมนาคมขนส่ง 1. รถบรรทุกที่จะขนส่งแร่ต้องบรรทุกน้ำหนักไม่เกินพิกัดตามที่ทางราชการ (กรมขนส่งทางบก) กำหนด ทั้งนี้ เพื่อรักษาสภาพถนนไม่ให้เกิดการชำรุดเสียหาย	- โครงการได้กำชับให้รถบรรทุกแร่น้ำหนักไม่เกินพิกัดตามที่ทางราชการ (กรมขนส่งทางบก) กำหนด เพื่อรักษาสภาพถนนไม่ให้เกิดการชำรุดเสียหาย	-	- เอกสารแนบที่ 2.20 ตัวอย่างการบันทึกน้ำหนักรถบรรทุกตามที่กรมขนส่งทางบกกำหนด
2. พนักงานขับรถบรรทุกของโครงการต้องไม่เสพสารเสพติดขณะขับรถ และขับรถด้วยความระมัดระวังเป็นพิเศษ โดยเฉพาะช่วงที่ผ่านเข้าใกล้พื้นที่ชุมชนจะต้องใช้ความเร็วไม่เกิน 25 กิโลเมตรต่อชั่วโมง เพื่อป้องกันการฟุ้งกระจายของฝุ่นละอองและอุบัติเหตุที่อาจเกิดขึ้น	- โครงการได้มีการจัดทำป้ายจำกัดความเร็วไม่เกิน 25 กิโลเมตรต่อชั่วโมง บริเวณพื้นที่โครงการ และเมื่อดำเนินการทำเหมืองจะกำชับให้รถที่วิ่งภายในโครงการ และวิ่งผ่านชุมชนต้องใช้ความเร็วไม่เกิน 25 กิโลเมตร/ชั่วโมง และมีการสุ่มตรวจสอบสารเสพติดเป็นระยะๆ	-	- ภาพที่ 2.11 ป้ายจำกัดความเร็วไม่เกิน 25 กิโลเมตร/ชั่วโมง
3. การบรรทุกแร่ทุกครั้งจะต้องทำการปิดคลุมแร่ด้วยผ้าใบให้มิดชิด เพื่อป้องกันการตกหล่นของแร่ และการฟุ้งกระจายของฝุ่นละออง	- โครงการได้กำชับให้พนักงานขับรถปิดคลุมท้ายรถบรรทุกด้วยผ้าใบทุกครั้งที่มีการขนส่งแร่ เพื่อป้องกันการตกหล่นของแร่ และการฟุ้งกระจายของฝุ่นละออง โดยมีการตรวจสอบรถบรรทุกเป็นประจำทุกวัน เรื่องการตรวจสอบสภาพทั่วไป และมีการตรวจสอบเพิ่มเติมเดือนละ 1 ครั้ง	-	- เอกสารแนบที่ 2.16 การตรวจเช็ครถบรรทุก ระหว่างเดือนมกราคม-มิถุนายน 2568 - เอกสารแนบที่ 2.18 เอกสารตรวจสอบการใช้ผ้าใบคลุมรถบรรทุก

ตารางที่ 2.3 (ต่อ)

มาตรการป้องกันและแก้ไขผลกระทบสิ่งแวดล้อม	รายละเอียดการปฏิบัติตามมาตรการฯ	ปัญหา อุปสรรค ที่ไม่สามารถปฏิบัติตาม มาตรการ และแนวทางแก้ไข	ภาพถ่าย/เอกสารประกอบผล การปฏิบัติตามมาตรการฯ
3. คุณค่าการใช้ประโยชน์ของมนุษย์ 3.2 การคมนาคมขนส่ง (ต่อ) 4. ตรวจสอบเช็คสภาพเส้นทางขนส่งแร่ เช่น ระบบห้ามล้อ ระบบไฟฟ้า การทำงานของเครื่องยนต์ ระบบเกียร์ และดูแลรักษาสภาพรถบรรทุกให้อยู่ในสภาพที่ใช้งานได้ดี และปลอดภัยอยู่เสมอ	- โครงการได้กำชับให้พนักงานทำการตรวจเช็คสภาพรถบรรทุก และดูแลสภาพรถให้อยู่ในสภาพพร้อมใช้งานอยู่เสมอ โดยมีการตรวจระบบเครื่องยนต์ ระบบไฟฟ้า ระบบเบรก/คลัทช์ ระบบบังคับเลี้ยว ระบบลม ระบบป้องกันภัย และสภาพทั่วไป	-	- เอกสารแนบที่ 2.16 การตรวจเช็ครถบรรทุก ระหว่างเดือนมกราคม-มิถุนายน 2568
5. ดูแลรักษาสภาพเส้นทางขนส่งแร่ โดยเฉพาะทางลาลองเข้าพื้นที่โครงการให้อยู่ในสภาพที่ใช้งานได้ดีอยู่เสมอ และในกรณีที่เกิดการชำรุดเสียหายไม่ว่าจะมีสาเหตุมาจากการดำเนินการโครงการหรือไม่ก็ตาม โครงการต้องรับผิดชอบดำเนินการซ่อมแซมและปรับปรุงเส้นทางดังกล่าว	- โครงการได้ดูแลรักษา ปรับปรุง และบำรุงรักษาเส้นทางขนส่งแร่ของโครงการอยู่เสมอทั้งนี้หากเกิดการชำรุดเสียหายทางโครงการจะดำเนินการซ่อมแซมเส้นทางดังกล่าวให้อยู่ในสภาพที่สามารถใช้งานได้ดีอยู่เสมอ	-	- ภาพที่ 2.14 เส้นทางลำเลียงแร่ภายในโครงการ
6. แจ้งเลขทะเบียนรถบรรทุกขนส่งแร่ของโครงการให้ชุมชนรับทราบ เพื่อสามารถตรวจสอบผลกระทบด้านการจราจรจากการขนส่งแร่ที่อาจจะเกิดขึ้น	- โครงการได้ปฏิบัติตามมาตรการอย่างเคร่งครัด โดยรถบรรทุกแร่ของโครงการทุกคันจะมีสติ๊กเกอร์ของโครงการ เบอร์โทรศัพท์ หมายเลขรถ แสดงไว้อย่างเด่นชัด ในกรณีเกิดอุบัติเหตุสามารถแจ้งได้ทันที	-	- ภาพที่ 2.15 รถบรรทุกปิดคลุมผ้าใบและติดตั้งระบบติดตาม GPS

ตารางที่ 2.3 (ต่อ)

มาตรการป้องกันและแก้ไขผลกระทบสิ่งแวดล้อม	รายละเอียดการปฏิบัติตามมาตรการฯ	ปัญหา อุปสรรค ที่ไม่สามารถปฏิบัติตาม มาตรการ และแนวทางแก้ไข	ภาพถ่าย/เอกสารประกอบผล การปฏิบัติตามมาตรการฯ
3. คุณค่าการใช้ประโยชน์ของมนุษย์ 3.2 การคมนาคมขนส่ง (ต่อ) 7. ในกรณีที่ได้รับร้องเรียนจากราษฎรถึงความเสียหายที่เกิดขึ้นจากการดำเนินงานของโครงการกับเส้นทางคมนาคมขนส่ง การฟุ้งกระจายของฝุ่นละออง ซึ่งสร้างความเดือดร้อนให้กับราษฎร หรือสภาพแวดล้อมบริเวณสองข้างทาง ตลอดจนการเกิดอุบัติเหตุต่าง ๆ บนท้องถนน โครงการต้องรับผิดชอบดำเนินการแก้ไขทันที	- ปัจจุบันโครงการยังไม่ได้รับร้องเรียนเรื่องปัญหาด้านการคมนาคมจากการดำเนินกิจกรรมของโครงการ หากมีข้อร้องเรียนเกิดขึ้นโครงการจะดำเนินการตรวจสอบและปฏิบัติตามมาตรการอย่างเคร่งครัด	-	-
8. ฉีดพรมน้ำบริเวณเส้นทางขนส่งแร่ภายในพื้นที่โครงการและเส้นทางลำลอง โดยใช้น้ำจากบ่อดักตะกอน ซึ่งจำนวนครั้งของการฉีดพรมน้ำให้พิจารณาจากสภาพอากาศและฤดูกาล เช่นในช่วงฤดูแล้ง ฉีดพรมน้ำประมาณวันละ 2 ครั้ง หรือเฉพาะในช่วงที่มีการขนส่ง	- โครงการได้ดำเนินการฉีดพรมน้ำตามมาตรการกำหนดอย่างเคร่งครัด โดยพิจารณาจากสภาพเส้นทางและฤดูกาล	-	-
9. จัดอบรมมารยาทในการใช้รถใช้ถนนของพนักงานขับรถบรรทุก เพื่อให้เกิดความระมัดระวัง และปฏิบัติตามกฎระเบียบการจราจรอย่างเคร่งครัด	- โครงการได้ทำการอบรมการขับรถบรรทุกของพนักงานขับรถ และกำชับให้ปฏิบัติตามกฎระเบียบจราจรอย่างเคร่งครัด ซึ่งเป็นไปตามแผนงานด้านอาชีวอนามัยและความปลอดภัยของโครงการ ทั้งนี้โครงการได้มีการชี้แจงความปลอดภัยให้กับพนักงานและทำการทดสอบคู่มือที่ดำเนินงานด้วย	-	- เอกสารแนบที่ 2.16 การตรวจเช็ครถบรรทุก ระหว่างเดือนมกราคม-มิถุนายน 2568 - เอกสารแนบที่ 2.21 แบบทดสอบคู่มือ/ตัวอย่างแบบประเมินความเข้าใจการชี้แจงกฎด้านความปลอดภัยและสิ่งแวดล้อม

ตารางที่ 2.3 (ต่อ)

มาตรการป้องกันและแก้ไขผลกระทบสิ่งแวดล้อม	รายละเอียดการปฏิบัติจริงตามมาตรการฯ	ปัญหา อุปสรรค ที่ไม่สามารถปฏิบัติตาม มาตรการ และแนวทางแก้ไข	ภาพถ่าย/เอกสารประกอบผล การปฏิบัติตามมาตรการฯ
3. คุณค่าการใช้ประโยชน์ของมนุษย์ 3.2 การคมนาคมขนส่ง (ต่อ) 10. กำหนดให้รถที่ใช้ในการขนส่งแร่วิ่งเข้า-ออกพื้นที่ โครงการตั้งแต่เวลา 9.00-15.00 น. เพื่อหลีกเลี่ยงชั่วโมงเร่งด่วน ที่มีประชาชนและนักเรียนใช้เส้นทางร่วมกัน	- โครงการมีการปฏิบัติตามมาตรการอย่างเคร่งครัด โดยหลีกเลี่ยงการวิ่งขนส่งแร่ในช่วงเวลาเร่งด่วน เพื่อ ป้องกันการเกิดอุบัติเหตุบนท้องถนน	-	-
11. จัดให้มีเจ้าหน้าที่คอยรับเรื่องร้องเรียนจากผู้ที่พัก อาศัยอยู่บริเวณใกล้เคียงเส้นทางที่ใช้ในการขนส่งแร่ทางหลวง จังหวัดหมายเลข 1036 (ลำปาง-แม่ทะ) กรณีพบว่า มีเรื่อง ร้องเรียนต้องจัดเจ้าหน้าที่เข้าตรวจสอบโดยทันที หากพบว่า ได้รับผลกระทบจากการขนส่งของโครงการต้องรีบดำเนินการ แก้ไขทันที	- ปัจจุบันโครงการยังไม่มีข้อร้องเรียนจากผู้ที่พักอาศัย อยู่บริเวณใกล้เคียงเส้นทาง หากมีข้อร้องเรียน โครงการจะปฏิบัติตามมาตรการอย่างเคร่งครัด โดยมี เจ้าหน้าที่เข้าตรวจสอบข้อร้องเรียนที่เกิดขึ้น	-	-
12. จัดให้มีเจ้าหน้าที่คอยรับเรื่องร้องเรียนจาก ประชาชนที่ใช้เส้นทางร่วมกับเส้นทางที่ใช้ในการขนส่งแร่ทาง หลวงจังหวัดหมายเลข 1036 (ลำปาง-แม่ทะ) กรณีพบว่า มีเรื่อง ร้องเรียนเกี่ยวกับการชำรุดของเส้นทางต้องจัดเจ้าหน้าที่เข้า ตรวจสอบโดยทันที หากพบว่า ได้รับผลกระทบจากการขนส่งแร่ ของโครงการต้องรีบดำเนินการซ่อมแซมโดยทันที	- ปัจจุบันโครงการยังไม่มีข้อร้องเรียนจากประชาชนที่ ใช้เส้นทางร่วมหากมีข้อร้องเรียนโครงการจะปฏิบัติ ตามมาตรการอย่างเคร่งครัด โดยมีเจ้าหน้าที่เข้า ตรวจสอบโดยทันที	-	-
13. กำหนดให้ลดบรรทุกแร่ของโครงการวิ่งทั้งระยะทาง กัน ไม่วิ่งเป็นแถวยาวต่อเนื่อง เพื่อให้รถคันอื่นที่ใช้เส้นทาง ร่วมกันสามารถวิ่งแซงได้สะดวก และไม่ก่อให้เกิดความคับคั่งของ ปริมาณจราจรตามเส้นทางขนส่งแร่จากพื้นที่โครงการไปยัง โรงงานปูนซีเมนต์ และยังช่วยลดอุบัติเหตุได้อีกทางหนึ่งด้วย	- ปัจจุบันโครงการได้ดำเนินการเปิดหน้าเหมืองไป เพียงบางส่วน โดยมีการขนส่งแร่ 25,000 ตัน โดย โครงการได้ปฏิบัติตามมาตรการอย่างเคร่งครัด โดย กำหนดให้เจ้าหน้าที่รักษาความปลอดภัยปล่อยรถที่ ออกจากโครงการโดยทิ้งระยะห่างที่เหมาะสม เพื่อ ไม่ให้เกิดปัญหาการจราจร	-	- เอกสารแนบที่ 2.15 ปริมาณแร่ ดินอุตสาหกรรม ชนิดดินซีเมนต์ ที่ขุด ระหว่างเดือนมกราคม- มิถุนายน 2568

ตารางที่ 2.3 (ต่อ)

มาตรการป้องกันและแก้ไขผลกระทบสิ่งแวดล้อม	รายละเอียดการปฏิบัติตามมาตรการฯ	ปัญหา อุปสรรค ที่ไม่สามารถปฏิบัติตาม มาตรการ และแนวทางแก้ไข	ภาพถ่าย/เอกสารประกอบผล การปฏิบัติตามมาตรการฯ
3. คุณค่าการใช้ประโยชน์ของมนุษย์ 3.2 การคมนาคมขนส่ง (ต่อ) 14. ใช้รถบรรทุกพ่วงแทนรถบรรทุก 10 ล้อ เพื่อลดจำนวนเที่ยวในการขนส่งแร่ และปริมาณจราจร ตามเส้นทางขนส่งแร่	- ปัจจุบันโครงการได้ดำเนินการเปิดหน้าเหมืองไปเพียงบางส่วน โดยมีการขนส่งแร่ 25,000 ตัน ซึ่งโครงการได้ปฏิบัติตามมาตรการอย่างเคร่งครัด โดยกำหนดให้เจ้าหน้าที่รักษาความปลอดภัยปล่อยรถที่ออกจากโครงการโดยทิ้งระยะห่างให้เหมาะสม เพื่อไม่ให้เกิดปัญหาการจราจร และเลือกใช้รถพ่วงแทนการใช้รถบรรทุก 10 ล้อ ประมาณ 3 คัน เพื่อลดจำนวนเที่ยวในการขนส่งแร่	-	- เอกสารแนบที่ 2.15 ปริมาณแร่ดินอุตสาหกรรม ชนิดดินซีเมนต์ที่ขุด ระหว่างเดือนมกราคม-มิถุนายน 2568
15. หากมีอุบัติเหตุอันมีสาเหตุมาจากกิจกรรมการขนส่งของโครงการ โครงการจะต้องรับผิดชอบและเป็นผู้ชดเชยค่าใช้จ่ายทั้งหมด โดยปฏิบัติตาม พ.ร.บ. การขนส่งทางบก พ.ศ. 2522	- โครงการได้ปฏิบัติตามมาตรการอย่างเคร่งครัดเพื่อป้องกันไม่ให้เกิดอุบัติเหตุจากการจราจร	-	-
3.3 ระบบสาธารณสุขโรคและสาธารณสุขการ 1. สำรวจความคิดเห็นของราษฎรในชุมชนใกล้เคียงหรือเจ้าหน้าที่ที่ปฏิบัติหน้าที่ประจำอยู่ตามสถานบริการสาธารณสุขโรค/สาธารณสุขการต่างๆ หรือสอบถามผ่านผู้นำชุมชน เช่น ผู้ใหญ่บ้านว่าได้รับผลกระทบให้ดำเนินการแก้ไขทันที 2. ให้ผู้ประกอบการสำรวจแหล่งบริการสาธารณสุขโรค/สาธารณสุขการว่าได้รับผลกระทบจากการดำเนินโครงการหรือไม่ หากได้รับผลกระทบ	- โครงการได้ปฏิบัติตามมาตรการอย่างเคร่งครัด ทั้งนี้ทางโครงการจะสำรวจความคิดเห็นและผู้มีส่วนได้ส่วนเสียของประชาชนในพื้นที่ว่าได้รับผลกระทบด้านระบบสาธารณสุขโรคและสาธารณสุขการต่างๆ อันเนื่องจากการดำเนินโครงการหรือไม่ เพื่อหาแนวทางในการแก้ไขต่อไป	-	-

ตารางที่ 2.3 (ต่อ)

มาตรการป้องกันและแก้ไขผลกระทบสิ่งแวดล้อม	รายละเอียดการปฏิบัติจริงตามมาตรการฯ	ปัญหา อุปสรรค ที่ไม่สามารถปฏิบัติตาม มาตรการ และแนวทางแก้ไข	ภาพถ่าย/เอกสารประกอบผล การปฏิบัติตามมาตรการฯ
3. คุณค่าการใช้ประโยชน์ของมนุษย์ 3.3 ระบบสาธารณูปโภคและสาธารณูปการ (ต่อ) 3. ให้โครงการพัฒนาทางลำลองเข้าพื้นที่โครงการให้อยู่ ในสภาพดี เพื่อให้ราษฎรที่มีพื้นที่เกษตรกรรมบริเวณใกล้เคียง สามารถใช้ประโยชน์ถนนร่วมกับโครงการได้	- โครงการได้ดูแลรักษา ปรับปรุง และบำรุงรักษา เส้นทางขนส่งแร่ของโครงการอยู่เสมอทั้งนี้หากเกิดการ ขาดเสียหายทางโครงการจะดำเนินการซ่อมแซม เส้นทางดังกล่าวให้อยู่ในสภาพที่สามารถใช้งานได้คืออยู่ เสมอ	-	- ภาพที่ 2.14 เส้นทางลำเลียงแร่ ภายในโครงการ
4. สนับสนุนกิจกรรมของวัด โรงเรียน และกิจกรรม ต่างๆ ของชุมชนบริเวณพื้นที่ศึกษาตามความเหมาะสม เช่น บริจาคเงินในการซ่อมแซมศาลา หรืออาคารที่ชำรุด บริจาค อุปกรณ์การเรียน แจกทุนการศึกษา และอุปกรณ์กีฬา เป็นต้น	- โครงการได้ทำแผนมวลชนสัมพันธ์/กิจกรรมชุมชน และส่งเสริมให้ประชาชนมีความคิดเห็นที่ดีต่อโครงการ สร้างความสัมพันธ์อันดีกับประชาชน ซึ่งระหว่างเดือน มกราคม-มิถุนายน 2568 โครงการได้ร่วมกิจกรรม ชุมชนและสนับสนุนกิจกรรมชุมชน ดังนี้ <ul style="list-style-type: none"> ● จัดกิจกรรม OCOP 2568 ได้แก่โครงการมุงกระ เบียงหลังคาอาคารอเนกประสงค์ประจำหมู่บ้าน วัดป่า จำ บ้านป่าจำ และโครงการเทพื้นคอนกรีตลานอาคาร อเนกประสงค์ประจำหมู่บ้าน บ้านฮ้องห้า ม.1 ● มอบงบประมาณสนับสนุนบัตรชมมวยการกุศล ร่วมงาน “ครบรอบ 119 ปี อ.แม่ทะ” จำนวน 2,000 บาท ● ร่วมงานประเพณีสงกรานต์น้ำพระธาตุ (อัฐมีศรีป่าจำ) บ้านป่าจำ และได้ร่วมทำบุญ จำนวน 2,000 บาท ● มอบงบประมาณสนับสนุนน้ำดื่มผ่านทางท่าน ปลัดเทศบาลตำบลน้ำใจ จำนวน 2,000 บาท ในการ จัดกิจกรรม Kick Off โครงการพัฒนาและดูแลแหล่ง น้ำดิบเพื่อผลิตน้ำประปาระดับจังหวัดฯ 	-	- เอกสารแนบที่ 2.12 กิจกรรม ชุมชนสัมพันธ์ - ภาพที่ 2.16 กิจกรรมการมีส่วน ร่วมกับชุมชน

ตารางที่ 2.3 (ต่อ)

มาตรการป้องกันและแก้ไขผลกระทบสิ่งแวดล้อม	รายละเอียดการปฏิบัติจริงตามมาตรการฯ	ปัญหา อุปสรรค ที่ไม่สามารถปฏิบัติตาม มาตรการ และแนวทางแก้ไข	ภาพถ่าย/เอกสารประกอบผล การปฏิบัติตามมาตรการฯ
3. คุณค่าการใช้ประโยชน์ของมนุษย์ 3.4 ชุมชนและการตั้งถิ่นฐาน 1. คนงานเหมืองให้รับคนในท้องถิ่นเป็นหลัก เพื่อลด ปัญหาหรือผลกระทบต่อชุมชนและการตั้งถิ่นฐาน	- โครงการได้พิจารณาการจัดจ้างแรงงานท้องถิ่นเป็น ส่วนใหญ่โดยพิจารณาพร้อมกับคุณสมบัติส่วนบุคคลให้ สอดคล้องกับภาระงานของโครงการทั้งนี้ งานที่ได้ ดำเนินการในขณะนี้ เช่น การทำคันดิน คุ้รระบายน้ำ การสร้างบ่อล้างล้อ โครงการได้เลือกใช้หน่วยงานใน ท้องถิ่นดำเนินการโดยทั้งสิ้น อย่างไรก็ตาม ก่อนการ ดำเนินงาน โครงการได้มีการพบปะกับชุมชน และ ประชาชนในพื้นที่ เพื่อชี้แจงทำความเข้าใจในกิจกรรม ที่เกิดขึ้นของโครงการให้ชุมชนรับทราบผ่านโดยแผน มวลชนสัมพันธ์	-	- เอกสารแนบ 2.11 สัตส่วน แรงงานท้องถิ่น - เอกสารแนบที่ 2.12 กิจกรรม ชุมชนสัมพันธ์ - ภาพที่ 2.16 กิจกรรมการมีส่วน ร่วมกับชุมชน
4. คุณค่าต่อคุณภาพชีวิต 4.1 เศรษฐกิจและสังคม 1. กำหนดให้มีการจ้างแรงงานในท้องถิ่นให้มากที่สุด เพื่อให้เกิดผลดีต่อสภาพเศรษฐกิจและสังคมภายในชุมชน ทั้งยัง ไม่เกิดผลกระทบต่อชุมชนและการตั้งถิ่นฐานรวมถึงโครงสร้าง ประชากร	- โครงการได้ส่งเสริมโอกาสของคนในท้องถิ่นเข้า ทำงานกับโครงการ ตามความสามารถและความ เหมาะสมของลักษณะงานเป็นอันดับแรก ปัจจุบัน โครงการได้ดำเนินการขุดแร่ทำเหมืองเป็นบางส่วน เท่านั้นหากได้ดำเนินการอย่างเต็มกำลังทางโครงการ จะพิจารณาการจัดจ้างแรงงานท้องถิ่นเป็นหลัก อย่างไรก็ตาม ก่อนการดำเนินงาน โครงการได้มีการ พบปะกับชุมชน และประชาชนในพื้นที่ เพื่อชี้แจงทำ ความเข้าใจในกิจกรรมที่เกิดขึ้นของโครงการให้ชุมชน รับทราบผ่านโดยแผนมวลชนสัมพันธ์	-	- เอกสารแนบ 2.11 สัตส่วน แรงงานท้องถิ่น - เอกสารแนบที่ 2.12 กิจกรรม ชุมชนสัมพันธ์ - ภาพที่ 2.16 กิจกรรมการมีส่วน ร่วมกับชุมชน

ตารางที่ 2.3 (ต่อ)

มาตรการป้องกันและแก้ไขผลกระทบสิ่งแวดล้อม	รายละเอียดการปฏิบัติตามมาตรการฯ	ปัญหา อุปสรรค ที่ไม่สามารถปฏิบัติตาม มาตรการ และแนวทางแก้ไข	ภาพถ่าย/เอกสารประกอบผล การปฏิบัติตามมาตรการฯ
4. คุณค่าต่อคุณภาพชีวิต 4.1 เศรษฐกิจและสังคม (ต่อ) 2. โครงการต้องมีการจัดกิจกรรมตามประเพณีต่างๆ ของชุมชน รวมถึงการช่วยเหลือวัดและโรงเรียน เช่น บริจาคเงินในการซ่อมแซมศาลาหรืออาคารที่ชำรุด บริจาคอุปกรณ์การเรียนและอุปกรณ์กีฬา แจกทุนการศึกษา เป็นต้น เพื่อส่งเสริมสร้างความสัมพันธ์อันดีระหว่างโครงการกับประชาชน	- โครงการได้ทำแผนมวลชนสัมพันธ์/กิจกรรมชุมชนและส่งเสริมให้ประชาชนมีความคิดเห็นที่ดีต่อโครงการ สร้างความสัมพันธ์อันดีกับประชาชน ซึ่งระหว่างเดือนมกราคม-มิถุนายน 2568 โครงการได้ร่วมกิจกรรมชุมชนและสนับสนุนกิจกรรมชุมชน	-	- เอกสารแนบที่ 2.12 กิจกรรมชุมชนสัมพันธ์ - ภาพที่ 2.16 กิจกรรมการมีส่วนร่วมกับชุมชน
3. กำหนดกฎระเบียบข้อบังคับที่ชัดเจนและเข้มงวด เพื่อควบคุมพฤติกรรมของคนงานไม่ให้ก่อปัญหาแก่ประชาชนในชุมชน บริเวณใกล้เคียงพื้นที่โครงการ พร้อมทั้งหลีกเลี่ยงผลกระทบทางสังคมที่อาจตามมา	- โครงการมีกฎระเบียบข้อบังคับที่ชัดเจนในการดำเนินกิจกรรมการทำเหมือง ไม่ให้ก่อปัญหาแก่ชุมชน ทรัพยากร และสัตว์ป่า ซึ่งพนักงานทุกคนต้องปฏิบัติตามโดยเคร่งครัด	-	-
4. ปฏิบัติตามมาตรการป้องกันและแก้ไขผลกระทบสิ่งแวดล้อมต่อธรณีวิทยาแหล่งแร่อย่างเคร่งครัด	- โครงการได้ปฏิบัติตามมาตรการที่เห็นชอบแล้วอย่างเคร่งครัด เพื่อไม่ให้ส่งผลกระทบต่อเศรษฐกิจและสังคม	-	-

ตารางที่ 2.3 (ต่อ)

มาตรการป้องกันและแก้ไขผลกระทบสิ่งแวดล้อม	รายละเอียดการปฏิบัติจริงตามมาตรการฯ	ปัญหา อุปสรรค ที่ไม่สามารถปฏิบัติตาม มาตรการ และแนวทางแก้ไข	ภาพถ่าย/เอกสารประกอบผล การปฏิบัติตามมาตรการฯ
<p>4. คุณค่าต่อคุณภาพชีวิต</p> <p>4.2 ความคิดเห็นของประชาชนและการมีส่วนร่วมของประชาชน</p> <p>1. รับฟังความคิดเห็นและเรื่องร้องเรียนต่างๆ ตลอดเวลา ดำเนินโครงการ และประสานงานกับผู้นำชุมชนในการแก้ปัญหาต่างๆ ที่เกิดขึ้น</p>	<p>- ระหว่างเดือนมกราคม-มิถุนายน 2568 ทางโครงการยังไม่ได้รับเรื่องร้องเรียนจากการดำเนินกิจกรรมของโครงการ ทั้งนี้ได้มีการลงชุมชนเพื่อสอบถามความคิดเห็นและเรื่องร้องเรียนต่างๆ ผ่านทางกิจกรรมชุมชนสัมพันธ์ที่มีอย่างต่อเนื่อง และทางโครงการใช้ช่องทางของการประชุมของคณะกรรมการมวลชนสัมพันธ์ เพื่อให้เกิดการประสานงานกับผู้นำชุมชนในการแก้ปัญหาต่างๆ ที่เกิดขึ้นได้</p>	-	<p>- เอกสารแนบที่ 2.12 กิจกรรมชุมชนสัมพันธ์</p> <p>- เอกสารแนบที่ 2.13 หนังสือแต่งตั้งคณะกรรมการมวลชนสัมพันธ์</p> <p>- ภาพที่ 2.16 กิจกรรมการมีส่วนร่วมกับชุมชน</p>
<p>2. จัดกิจกรรมต่างๆ ร่วมกับประชาชนในชุมชน เช่น การจัดกิจกรรมตามประเพณีต่างๆ ของชุมชน รวมถึงการช่วยเหลือวัดและโรงเรียน เช่น บริจาคเงินในการซ่อมแซมศาลา หรืออาคารที่ชำรุด บริจาคอุปกรณ์การเรียนและอุปกรณ์กีฬา เป็นต้น เพื่อส่งเสริมสร้างความสัมพันธ์อันดีระหว่างโครงการกับประชาชน</p>	<p>- โครงการได้ทำแผนมวลชนสัมพันธ์/กิจกรรมชุมชนและส่งเสริมให้ประชาชนมีความคิดเห็นที่ดีต่อโครงการ สร้างความสัมพันธ์อันดีกับประชาชน ซึ่งระหว่างเดือนมกราคม-มิถุนายน 2568 โครงการได้ร่วมกิจกรรมชุมชนและสนับสนุนกิจกรรมชุมชน</p>	-	<p>- เอกสารแนบที่ 2.12 กิจกรรมชุมชนสัมพันธ์</p> <p>- ภาพที่ 2.16 กิจกรรมการมีส่วนร่วมกับชุมชน</p>

ตารางที่ 2.3 (ต่อ)

มาตรการป้องกันและแก้ไขผลกระทบสิ่งแวดล้อม	รายละเอียดการปฏิบัติตามมาตรการฯ	ปัญหา อุปสรรค ที่ไม่สามารถปฏิบัติตาม มาตรการ และแนวทางแก้ไข	ภาพถ่าย/เอกสารประกอบผล การปฏิบัติตามมาตรการฯ
<p>4. คุณค่าต่อคุณภาพชีวิต</p> <p>4.2 ความคิดเห็นของประชาชนและการมีส่วนร่วมของประชาชน (ต่อ)</p> <p>3. ปฏิบัติตามมาตรการป้องกันและแก้ไขผลกระทบสิ่งแวดล้อมในข้อวิตกกังวลที่ราษฎรเกรงว่าจะได้รับผลกระทบอย่างเคร่งครัด และเป็นรูปธรรมอย่างชัดเจน เพื่อลดความคิดเห็นในด้านลบของราษฎรต่อการดำเนินการของโครงการ</p>	<p>- โครงการพร้อมปฏิบัติตามมาตรการป้องกันและแก้ไขผลกระทบสิ่งแวดล้อมต่างๆ ให้เห็นผลเป็นรูปธรรม เพื่อลดความวิตกกังวลของประชาชนโดยรอบโครงการ</p>	-	-
<p>4. จัดการประชาสัมพันธ์ เรื่องผลการปฏิบัติตามมาตรการป้องกัน และแก้ไขผลกระทบสิ่งแวดล้อม มาตรการติดตามตรวจสอบผลกระทบสิ่งแวดล้อม และผลการตรวจสอบข้อร้องเรียนของประชาชน (ถ้ามี) อย่างน้อยปีละ 1 ครั้ง เพื่อเสริมสร้างความเข้าใจพร้อมทั้งรับฟังข้อคิดเห็นของประชาชนในชุมชน ในประเด็นดังกล่าว และนำข้อมูลที่ได้มาปรับปรุงการปฏิบัติตามมาตรการป้องกันและแก้ไขผลกระทบสิ่งแวดล้อม และมาตรการติดตามตรวจสอบผลกระทบสิ่งแวดล้อมต่อไป</p>	<p>- โครงการได้ปฏิบัติตามมาตรการอย่างเคร่งครัด ซึ่งโครงการได้จัดทำการนำเสนอข้อมูล เอกสารสรุปให้ประชาชนและชุมชนรับทราบในรูปแบบของแผ่นพับที่ให้ประชาชนเข้าใจง่าย</p>	-	- เอกสารแนบที่ 2.6 เอกสารประชาสัมพันธ์คุณภาพสิ่งแวดล้อม
<p>5. ประชาสัมพันธ์ข้อมูล ผลการตรวจวัดคุณภาพสิ่งแวดล้อม เช่น คุณภาพอากาศ ระดับเสียง และคุณภาพน้ำ เป็นต้น ให้เจ้าหน้าที่โรงพยาบาลแม่ทะ (สาขาน้ำใจ) รพ.สต.บ้านฮ่อมห้า และประชาชนในบริเวณใกล้เคียงพื้นที่โครงการและเส้นทางขนส่งแร่รับทราบ อย่างน้อยปีละ 2 ครั้ง</p>	<p>- โครงการได้ประชาสัมพันธ์ข้อมูลการตรวจวัดคุณภาพสิ่งแวดล้อมในรูปแบบแผ่นพับให้ชุมชนทราบ ปีละ 2 ครั้ง</p>	-	- เอกสารแนบที่ 2.6 เอกสารประชาสัมพันธ์คุณภาพสิ่งแวดล้อม

ตารางที่ 2.3 (ต่อ)

มาตรการป้องกันและแก้ไขผลกระทบสิ่งแวดล้อม	รายละเอียดการปฏิบัติตามมาตรการฯ	ปัญหา อุปสรรค ที่ไม่สามารถปฏิบัติตาม มาตรการ และแนวทางแก้ไข	ภาพถ่าย/เอกสารประกอบผล การปฏิบัติตามมาตรการฯ
4. คุณค่าต่อคุณภาพชีวิต 4.2 ความคิดเห็นของประชาชนและการมีส่วนร่วมของ ประชาชน (ต่อ) 6. ให้ชุมชนที่อยู่บริเวณใกล้เคียงพื้นที่โครงการและตาม เส้นทางขนส่งแร่ได้เข้ารับศึกษาดูงานบริเวณพื้นที่โครงการ เพื่อให้ ทราบถึงขั้นตอน วิธีการทำเหมือง และมาตรการป้องกันและแก้ไข ผลกระทบสิ่งแวดล้อมของโครงการ และร่วมเป็นคณะกรรมการ ติดตามตรวจสอบผลกระทบสิ่งแวดล้อม และคณะกรรมการ มวลชนสัมพันธ์ของโครงการ	- โครงการได้มีการแต่งตั้งคณะกรรมการมวลชน สัมพันธ์ขึ้น เพื่อร่วมเป็นคณะกรรมการติดตาม ตรวจสอบผลกระทบสิ่งแวดล้อม และคณะกรรมการ มวลชนสัมพันธ์ของโครงการ ซึ่งแต่งตั้งเมื่อวันที่ 2 มกราคม 2568 ล่าสุดโครงการได้มีการประชุม คณะมวลชนสัมพันธ์เหมืองลูกรัง ครั้งที่ 1/2568 เมื่อ วันที่ 3 กรกฎาคม 2568 ณ ห้องประชุมสำนักงาน เทศบาลตำบลน้ำโจ้ โดยมีวาระในการประชุม 6 วาระ เพื่อให้ชุมชนเข้ามามีส่วนร่วมกับกิจกรรมต่างๆ ที่จะดำเนินการจัดขึ้น	-	- เอกสารแนบที่ 2.13 หนังสือ แต่งตั้งคณะกรรมการมวลชน สัมพันธ์ - เอกสารแนบที่ 2.14 รายงานการ ประชุมคณะกรรมการมวลชน สัมพันธ์
7. ประชาสัมพันธ์การฟื้นฟูพื้นที่ขุมเหมือง เป็นบ่อกักเก็บ น้ำ พร้อมทั้งติด ประกาศผลการตรวจคุณภาพน้ำเพื่อให้ประชาชน มีความมั่นใจในการใช้น้ำในบ่อเหมือง	- เนื่องจากทางโครงการยังไม่สิ้นสุดการทำเหมือง ภายหลังจากที่โครงการได้ฟื้นฟูขุมเหมืองเป็นบ่อกัก เก็บน้ำ ทางโครงการจะได้ติดตามตรวจสอบคุณภาพ น้ำในขุมเหมือง พร้อมทั้งเผยแพร่ผลการตรวจ คุณภาพน้ำโดยการจัดทำเป็นแผ่นพับแจกจ่ายให้กับ ประชาชน เพื่อให้มีความมั่นใจในการใช้น้ำในบ่อ เหมือง	-	- เอกสารแนบที่ 2.6 เอกสาร ประชาสัมพันธ์คุณภาพสิ่งแวดล้อม - เอกสารแนบที่ 2.14 รายงาน การประชุมคณะกรรมการมวลชน สัมพันธ์

ตารางที่ 2.3 (ต่อ)

มาตรการป้องกันและแก้ไขผลกระทบสิ่งแวดล้อม	รายละเอียดการปฏิบัติจริงตามมาตรการฯ	ปัญหา อุปสรรค ที่ไม่สามารถปฏิบัติตาม มาตรการ และแนวทางแก้ไข	ภาพถ่าย/เอกสารประกอบผล การปฏิบัติตามมาตรการฯ
<p>4. คุณค่าต่อคุณภาพชีวิต</p> <p>4.2 ความคิดเห็นของประชาชนและการมีส่วนร่วมของประชาชน (ต่อ)</p> <p>8. สนับสนุนให้เกิดการรวมกลุ่มในภาคประชาชน เช่น การรวมกลุ่มเยาวชน กลุ่มอาชีพ เป็นต้น โดยการเปิดโอกาสให้ประชาชนเป็นผู้ริเริ่มก่อตั้งกลุ่ม แล้วเสนอรายละเอียดต่างๆ เกี่ยวกับการจัดตั้งกลุ่มต่อโครงการ เพื่อขอรับทุนสนับสนุน นอกจากจากดำเนินการดังกล่าวจะทำให้ทางโครงการมีความสัมพันธ์ที่ดีกับชุมชนแล้ว ยังทำให้ชุมชนเกิดการพัฒนามากขึ้น</p>	<p>- โครงการได้ทำแผนมวลชนสัมพันธ์/กิจกรรมชุมชน และส่งเสริมให้ประชาชนมีความคิดเห็นที่ดีต่อโครงการ สร้างความสัมพันธ์อันดีกับประชาชน ซึ่งระหว่างเดือนมกราคม-มิถุนายน 2568 โครงการได้ร่วมกิจกรรมชุมชนและสนับสนุนกิจกรรมชุมชน ดังนี้</p> <ul style="list-style-type: none"> ● จัดกิจกรรม OCOP 2568 ได้แก่โครงการมุงกระเบื้องหลังคาอาคารอเนกประสงค์ประจำหมู่บ้าน วัดป่าจ้ำ บ้านป่าจ้ำ และโครงการเทพื้นคอนกรีตลานอาคารอเนกประสงค์ประจำหมู่บ้าน บ้านฮ้องห้า ม.1 ● มอบงบสนับสนุนบัตรชมมวยการกุศล ร่วมงาน “ครบรอบ 119 ปี อ.แม่ทะ” จำนวน 2,000 บาท ● ร่วมงานประเพณีสงกรานต์น้ำพระธาตุ (อัฐมีศรีป่าจ้ำ) บ้านป่าจ้ำ และได้ร่วมทำบุญ จำนวน 2,000 บาท ● มอบงบสนับสนุนน้ำดื่มผ่านทางท่าน ปลัดเทศบาลตำบลน้ำโจ้ จำนวน 2,000 บาท ในการจัดกิจกรรม Kick Off โครงการพัฒนาและดูแลแหล่งน้ำดิบเพื่อผลิตน้ำประปาระดับจังหวัดฯ 	-	<ul style="list-style-type: none"> - เอกสารแนบที่ 2.12 กิจกรรมชุมชนสัมพันธ์ - ภาพที่ 2.16 กิจกรรมการมีส่วนร่วมกับชุมชน

ตารางที่ 2.3 (ต่อ)

มาตรการป้องกันและแก้ไขผลกระทบสิ่งแวดล้อม	รายละเอียดการปฏิบัติจริงตามมาตรการฯ	ปัญหา อุปสรรค ที่ไม่สามารถปฏิบัติตาม มาตรการ และแนวทางแก้ไข	ภาพถ่าย/เอกสารประกอบผล การปฏิบัติตามมาตรการฯ
4. คุณค่าต่อคุณภาพชีวิต 4.3 ด้านสาธารณสุขและอาชีวอนามัย (ต่อ) 4.3.1 ด้านสาธารณสุข 1. จัดตั้งกองทุนเฝ้าระวังภาวะสุขภาพ โดยนำเงิน เข้ากองทุนปีละ 100,000 บาท เพื่อให้ความช่วยเหลือด้าน งบประมาณแก่ประชาชนในบริเวณใกล้เคียง หากได้รับผลกระทบ และให้ความร่วมมือและสนับสนุนงบประมาณแก่หน่วยงาน งาน สถานบริการด้านสาธารณสุข เช่น รพ.สต.ฮ้องห้า และโรงพยาบาล แม่ทะ (สาขาน้ำใจ) เพื่อติดตามเฝ้าระวังผลกระทบในชุมชน ใกล้เคียงพื้นที่โครงการ	- โครงการได้ขออนุมัติงบประมาณ เพื่อจัดตั้งกองทุน เฝ้าระวังสุขภาพอนามัย เพื่อใช้ในการประกันความ เสี่ยงด้านสุขภาพของคนงาน และราษฎรในชุมชน ใกล้เคียง ในปี 2568 ทางโครงการได้นำเงิน เข้ากองทุน จำนวน 100,000.00 บาท เมื่อวันที่ 24 มกราคม 2568 เรียบร้อยแล้ว	-	- เอกสารแนบที่ 2.22 หน้า Book bank กองทุนเฝ้าระวังสุขภาพ ประจำปี 2568 - เอกสารแนบที่ 2.23 แบบ รายงานการดำเนินงานบริหาร จัดการกองทุน สำหรับโครงการ เหมืองแร่ ประจำปี
2. ให้สนับสนุนกิจกรรมส่งเสริมสุขภาพของชุมชน โดยประสานกับหน่วยงานสาธารณสุขประจำชุมชน เช่น การ สนับสนุนงบประมาณหรือกองทุนเฝ้าระวังสุขภาพและวัสดุอุปกรณ์ ที่จำเป็น กิจกรรมการออกกำลังกาย และการอบรมให้ความรู้ด้าน การดูแลสุขภาพ เป็นต้น	- โครงการได้มีการจัดตั้งกองทุนเฝ้าระวังสุขภาพและ นำเงินเข้ากองทุนเรียบร้อยแล้ว และสนับสนุนการ จัดกิจกรรมส่งเสริมสุขภาพของชุมชน โดยกิจกรรมที่ ส่งเสริมสุขภาพต่างๆ จะได้มีการประสานงานกับ หน่วยงานสาธารณสุข โดยจากการประชุมกำหนดให้ มีกิจกรรมตรวจสุขภาพ ภายใต้โครงการมหรกรรม รวมพลัง สร้างสุขภาพดี ตำบลน้ำใจ	-	- เอกสารแนบที่ 2.24 โครงการ มหกรรมสุขภาพเหมืองแร่ปลอดภัย ห่วงใยประชาชน ตำบลน้ำใจ ประจำปี
3. ตรวจสุขภาพฟรีให้แก่คนงานเหมืองของ โครงการ	- โครงการได้กำหนดตรวจสุขภาพให้แก่คนงาน เหมืองของโครงการ ซึ่งเป็นสวัสดิการที่จัดให้มีเป็น ประจำปีทุกปี ซึ่งล่าสุดโครงการได้ดำเนินการตรวจ สุขภาพไปแล้วเมื่อวันที่ 24-25 กรกฎาคม 2567 พบว่า ส่วนใหญ่มีสุขภาพปกติดี	-	- เอกสารแนบที่ 2.25 ผลการ ตรวจสุขภาพ ประจำปี 2567

ตารางที่ 2.3 (ต่อ)

มาตรการป้องกันและแก้ไขผลกระทบสิ่งแวดล้อม	รายละเอียดการปฏิบัติตามมาตรการฯ	ปัญหา อุปสรรค ที่ไม่สามารถปฏิบัติตาม มาตรการ และแนวทางแก้ไข	ภาพถ่าย/เอกสารประกอบผล การปฏิบัติตามมาตรการฯ
<p>4. คุณค่าต่อคุณภาพชีวิต</p> <p>4.3 ด้านสาธารณสุขและอาชีวอนามัย</p> <p>4.3.2 ด้านอาชีวอนามัย (ต่อ)</p> <p>1) ฝุ่นละออง</p> <p>1. เตรียมอุปกรณ์ป้องกันอันตรายส่วนบุคคล (Personal Protection Equipment) ให้แก่พนักงานที่ทำงานบริเวณใกล้เคียงแหล่งกำเนิดฝุ่นละออง เช่น เครื่องกรองฝุ่น (Dust and Fume Respirator) หรือผ้าปิดจมูก เป็นต้น</p>	<p>- โครงการได้มีการจัดอุปกรณ์ป้องกันอันตรายส่วนบุคคลให้กับพนักงานตามมาตรการกำหนด และพิจารณาปรับเปลี่ยนระยะเวลาในการทำงานในบริเวณที่มีเสียงดัง นอกจากนี้โครงการจะสำรองอุปกรณ์ป้องกันอันตรายส่วนบุคคลให้กับพนักงานเพื่อเบิกจ่ายได้ทันที อย่างไรก็ตามพนักงานทุกคนมีอุปกรณ์ป้องกันอันตรายส่วนบุคคลครบถ้วนตามความเสี่ยงที่อาจเกิดขึ้น</p>	-	- ภาพที่ 2.12 Stock อุปกรณ์ป้องกันอันตรายส่วนบุคคล
<p>2. ฉีดพรมน้ำ เพื่อลดปริมาณการฟุ้งกระจายของฝุ่นละอองที่เกิดขึ้นภายในบริเวณพื้นที่โครงการ และเส้นทางขนส่งแร่ช่วงที่เป็นทางลัด</p>	<p>- โครงการได้ดำเนินการฉีดพรมน้ำตามมาตรการกำหนดอย่างเคร่งครัด โดยพิจารณาจากสภาพเส้นทางและฤดูกาล</p>	-	-
<p>3. ปฏิบัติตามมาตรการป้องกันและแก้ไขผลกระทบด้านคุณภาพอากาศ อย่างเคร่งครัด</p>	<p>- โครงการได้ตรวจวัดฝุ่นละอองแขวนลอยทั้งหมดในบรรยากาศ (TSP) เฉลี่ยในรอบ 24 ชั่วโมง จำนวน 2 จุด ได้แก่ บริเวณโรงเรียนบ้านแม่ปุง และ บริเวณโรงเรียนบ้านม่อนแสนศรี โดยระหว่างเดือนมกราคม-มิถุนายน 2568 ตรวจวัดระหว่างวันที่ 21-24 เมษายน 2568 พบว่า ทุกรายการและทุกจุดตรวจวัดมีค่าอยู่ในเกณฑ์มาตรฐานที่กำหนด</p>	-	- เอกสารแนบที่ 3.1 ผลการตรวจวัดคุณภาพอากาศ ระหว่างเดือนมกราคม-มิถุนายน 2568

ตารางที่ 2.3 (ต่อ)

มาตรการป้องกันและแก้ไขผลกระทบสิ่งแวดล้อม	รายละเอียดการปฏิบัติตามมาตรการฯ	ปัญหา อุปสรรค ที่ไม่สามารถปฏิบัติตาม มาตรการ และแนวทางแก้ไข	ภาพถ่าย/เอกสารประกอบผล การปฏิบัติตามมาตรการฯ
<p>4. คุณค่าต่อคุณภาพชีวิต</p> <p>4.3 ด้านสาธารณสุขและอาชีวอนามัย</p> <p>4.3.2 ด้านอาชีวอนามัย (ต่อ)</p> <p>2) เสียง</p> <p>1. ป้องกันที่แหล่งกำเนิดเสียง เช่น ปรับปรุงแก้ไขตัดแปลงเครื่องมือให้มีระดับเสียงลดลง และบำรุงรักษาซ่อมแซม เครื่องมือต่างๆ ให้อยู่ในสภาพที่ดีเสมอ และพร้อมที่จะใช้งานได้ตลอดเวลา</p>	<p>- โครงการได้กำชับให้พนักงานทำการตรวจเช็คสภาพรถบรรทุก และดูแลสภาพรถให้อยู่ในสภาพพร้อมใช้งานอยู่เสมอ เพื่อป้องกันเสียงที่เกิดขึ้นจากความผิดปกติของเครื่องจักร โดยมีการตรวจระบบเครื่องยนต์ ระบบไฟฟ้า ระบบเบรก/คลัทช์ ระบบบังคับเลี้ยว ระบบลม ระบบป้องกันภัย และสภาพทั่วไป</p>	-	- เอกสารแนบที่ 2.10 การตรวจเช็ครถบรรทุก ระหว่างเดือนมกราคม-มิถุนายน 2568
<p>2. ใช้อุปกรณ์ป้องกันอันตรายป้องกันส่วนบุคคล เพื่อลดความดังของเสียง เช่น ที่อุดหู (Ear Plug) และปิดหู (Ear Muff)</p>	<p>- โครงการได้จัดอุปกรณ์ป้องกันอันตรายส่วนบุคคลให้กับพนักงานตามมาตรการกำหนด และพิจารณาปรับเปลี่ยนระยะเวลาในการทำงานในบริเวณที่มีเสียงดังนอกจากนี้โครงการจะสำรองอุปกรณ์ป้องกันอันตรายส่วนบุคคลให้กับพนักงานเพื่อเบิกจ่ายได้ทันที อย่างไรก็ตามพนักงานทุกคนมีอุปกรณ์ป้องกันอันตรายส่วนบุคคลครบถ้วนตามความเสี่ยงที่อาจเกิดขึ้น</p>	-	- ภาพที่ 2.12 Stock อุปกรณ์ป้องกันอันตรายส่วนบุคคล

ตารางที่ 2.3 (ต่อ)

มาตรการป้องกันและแก้ไขผลกระทบสิ่งแวดล้อม	รายละเอียดการปฏิบัติตามมาตรการฯ	ปัญหา อุปสรรค ที่ไม่สามารถปฏิบัติตาม มาตรการ และแนวทางแก้ไข	ภาพถ่าย/เอกสารประกอบผล การปฏิบัติตามมาตรการฯ
<p>4. คุณค่าต่อคุณภาพชีวิต</p> <p>4.3 ด้านสาธารณสุขและอาชีวอนามัย</p> <p>4.3.2 ด้านอาชีวอนามัย (ต่อ)</p> <p>2) เสียง</p> <p>3. ทดสอบการได้ยินของคนงาน (Audiometer Test) ที่ทำงานเกี่ยวกับเสียงดังทุกคน โดยแบ่งเป็นการตรวจก่อนเข้าทำงานและระหว่างการทำงานเป็นระยะๆ เพื่อค้นหาอาการผิดปกติที่เกิดขึ้นกับคนงาน</p>	<p>- โครงการได้ปฏิบัติตามมาตรการอย่างเคร่งครัด โดยโครงการได้กำหนดให้พนักงานทุกคนที่จะเข้าทำงานต้องมีการตรวจสอบสมรรถภาพร่างกายก่อนเข้าทำงาน และได้กำหนดการตรวจสุขภาพเป็นประจำทุกปี อย่างน้อยปีละ 1 ครั้ง ซึ่งล่าสุดโครงการได้ดำเนินการตรวจสุขภาพไปแล้วเมื่อวันที่ 24-25 กรกฎาคม 2567 พบว่า ส่วนใหญ่มีสุขภาพปกติดี</p>	-	- เอกสารแนบที่ 2.25 ผลการตรวจสุขภาพ ประจำปี 2567
<p>4. แยกพนักงานที่ไม่ได้ทำงานเกี่ยวข้องกับเสียง หรือเครื่องจักรที่มีเสียงดังออกไปจากงานที่ก่อให้เกิดเสียงดัง หรือการสับเปลี่ยนหน้าที่ในการทำงานเพื่อลดอัตราเสี่ยงของคนงานจากเสียงดัง</p>	<p>- โครงการได้ทำการแยกพนักงานที่ไม่ได้ทำงานเกี่ยวข้องกับเสียง หรือเครื่องจักร และไม่ได้รับอนุญาตให้เข้าไปในพื้นที่นั้นๆ เพื่อเป็นการแยกพนักงานที่ไม่เกี่ยวข้องกับเสียงดังออกนอกพื้นที่และมีการสับเปลี่ยนหน้าที่ในการทำงานเพื่อลดอัตราเสี่ยงของคนงานจากเสียงดัง</p>	-	-

ตารางที่ 2.3 (ต่อ)

มาตรการป้องกันและแก้ไขผลกระทบสิ่งแวดล้อม	รายละเอียดการปฏิบัติตามมาตรการฯ	ปัญหา อุปสรรค ที่ไม่สามารถปฏิบัติตาม มาตรการ และแนวทางแก้ไข	ภาพถ่าย/เอกสารประกอบผล การปฏิบัติตามมาตรการฯ
<p>4. คุณค่าต่อคุณภาพชีวิต</p> <p>4.3 ด้านสาธารณสุขและอาชีวอนามัย</p> <p>4.3.2 ด้านอาชีวอนามัย (ต่อ)</p> <p>3) แรงสัมผัสเสียง</p> <p>1. ปรับปรุงซ่อมแซมและดูแลรักษาเครื่องจักรอุปกรณ์ต่างๆ ให้มีสภาพที่สมบูรณ์ และสามารถใช้งานได้ปกติ เพื่อลดระดับความสั่นสะเทือนจากการทำงานของเครื่องจักรต่างๆ</p>	<p>- โครงการได้ทำการตรวจเช็คเครื่องมือ และเครื่องจักรต่างๆ ให้อยู่ในสภาพใช้งานได้ดียิ่งขึ้น โดยมีการตรวจระบบเครื่องยนต์ ระบบไฟฟ้า ระบบเบรก/คลัทช์ ระบบบังคับเลี้ยว ระบบลม ระบบป้องกันภัย และสภาพทั่วไป</p>	-	- เอกสารแนบที่ 2.10 การตรวจเช็ครถบรรทุก ระหว่างเดือนมกราคม-มิถุนายน 2568
<p>4) อุบัติเหตุ</p> <p>1. ให้การฝึกอบรมแก่พนักงานในเรื่องอาชีวอนามัย วิธีการทำงานที่ถูกต้อง เพื่อให้คนงานเกิดความเข้าใจต่อการทำงานกับเครื่องมือเครื่องจักรที่ตนเองเป็นผู้รับผิดชอบ และเป็นการลดอุบัติเหตุที่เกิดขึ้นน้อยที่สุด</p>	<p>- ก่อนเริ่มโครงการจะมีการอบรมเรื่องอาชีวอนามัยและความปลอดภัยต่างๆ ที่เกี่ยวข้องกับการทำงานเครื่องจักร ซึ่งมีทั้งแบบ On the job training และแบบ Class room ตามแผนงานด้านอาชีวอนามัย</p>	-	- เอกสารแนบที่ 2.21 แบบทดสอบคู่มือ/ตัวอย่างแบบประเมินความเข้าใจการชี้แจงกฎด้านความปลอดภัยและสิ่งแวดล้อม
<p>2. ตรวจสอบและซ่อมแซมเครื่องมือเครื่องจักรให้สามารถใช้งานได้ดียิ่งขึ้น เพื่อเป็นการลดการเกิดอุบัติเหตุจากการใช้อุปกรณ์</p>	<p>- โครงการได้ทำการตรวจสอบเครื่องมือ และเครื่องจักรต่างๆ ให้อยู่ในสภาพใช้งานได้ดียิ่งขึ้น โดยมีการตรวจระบบเครื่องยนต์ ระบบไฟฟ้า ระบบเบรก/คลัทช์ ระบบบังคับเลี้ยว ระบบลม ระบบป้องกันภัย และสภาพทั่วไป</p>	-	- เอกสารแนบที่ 2.16 การตรวจเช็ครถบรรทุก ระหว่างเดือนมกราคม-มิถุนายน 2568

ตารางที่ 2.3 (ต่อ)

มาตรการป้องกันและแก้ไขผลกระทบสิ่งแวดล้อม	รายละเอียดการปฏิบัติจริงตามมาตรการฯ	ปัญหา อุปสรรค ที่ไม่สามารถปฏิบัติตาม มาตรการ และแนวทางแก้ไข	ภาพถ่าย/เอกสารประกอบผล การปฏิบัติตามมาตรการฯ
<p>4. คุณค่าต่อคุณภาพชีวิต</p> <p>4.3 ด้านสาธารณสุขและอาชีวอนามัย</p> <p>4.3.2 ด้านอาชีวอนามัย (ต่อ)</p> <p>4) อุบัติเหตุ</p> <p>3. จัดหาเครื่องป้องกันอันตรายส่วนบุคคลให้กับคนงานได้สวมใส่ ให้เหมาะสมกับประเภทของงาน เช่น หมวกนิรภัย และรองเท้านิรภัย เป็นต้น</p>	<p>- โครงการได้จัดอุปกรณ์ป้องกันอันตรายส่วนบุคคลให้กับพนักงานตามมาตรการกำหนด และพิจารณาปรับเปลี่ยนระยะเวลาในการทำงานในบริเวณที่มีเสียงดัง นอกจากนี้โครงการจะสำรองอุปกรณ์ป้องกันอันตรายส่วนบุคคลให้กับพนักงานเพื่อเบิกจ่ายได้ทันที อย่างไรก็ตามก็ตีพนักงานทุกคนมีอุปกรณ์ป้องกันอันตรายส่วนบุคคลครบถ้วนตามความเสี่ยงที่อาจเกิดขึ้น</p>	-	- ภาพที่ 2.12 Stock อุปกรณ์ป้องกันอันตรายส่วนบุคคล
<p>4. หลังเลิกงานต้องเก็บอุปกรณ์การทำงานแยกไว้ให้เป็นระเบียบ เพื่อความสะดวกในการทำงานครั้งต่อไป</p>	<p>- โครงการได้กำชับให้พนักงานเก็บอุปกรณ์การทำงานแยกไว้ให้เป็นระเบียบ เพื่อความสะดวกในการใช้งาน และลดอุบัติเหตุที่อาจเกิดขึ้นได้</p>	-	-
<p>5. กำหนดระเบียบและข้อบังคับในการทำงานที่รัดกุมและเหมาะสมโดยมอบหมายให้หัวหน้างานเป็นผู้รับผิดชอบตรวจสอบดูแลการทำงานของพนักงานให้เป็นไปตามข้อกำหนดดังกล่าว ซึ่งจะเป็นการช่วยลดการเกิดอุบัติเหตุ</p>	<p>- โครงการได้กำหนดระเบียบและข้อบังคับในการทำงานที่รัดกุม เพื่อลดการเกิดอุบัติเหตุ</p>	-	-
<p>6. ห้ามบุคคลภายนอกที่ไม่ได้มีหน้าที่เกี่ยวข้องเข้ามาในรัศมีการทำงานของเครื่องจักรต่างๆ</p>	<p>- โครงการได้กำหนดขอบเขตการทำเหมืองไว้อย่างชัดเจน โดยผู้ที่ไม่เกี่ยวข้อง ไม่ได้รับอนุญาตให้เข้าในเขตการทำเหมืองโดยเด็ดขาด</p>	-	-

ตารางที่ 2.3 (ต่อ)

มาตรการป้องกันและแก้ไขผลกระทบสิ่งแวดล้อม	รายละเอียดการปฏิบัติตามมาตรการฯ	ปัญหา อุปสรรค ที่ไม่สามารถปฏิบัติตาม มาตรการ และแนวทางแก้ไข	ภาพถ่าย/เอกสารประกอบผล การปฏิบัติตามมาตรการฯ
<p>4. คุณค่าต่อคุณภาพชีวิต</p> <p>4.3 ด้านสาธารณสุขและอาชีวอนามัย</p> <p>4.3.2 ด้านอาชีวอนามัย (ต่อ)</p> <p>4) อุบัติเหตุ</p> <p>7. จัดหาผู้ชำนาญงาน วิศวกร หรือหัวหน้างาน ที่เอาใจใส่ต่อคนงานเหมือง และช่วยดูแลสวัสดิการคนงานอย่าง ใกล้ชิด</p>	<p>- ทางโครงการได้จัดทำแบบกำหนดหน้าที่งาน ตามที่ มาตรการกำหนด เพื่อช่วยดูแลเอาใจใส่ต่อคนงาน เหมือง และช่วยดูแลสวัสดิการคนงานอย่างใกล้ชิด</p>	-	- เอกสารแนบที่ 2.17 แบบ กำหนดหน้าที่งาน
<p>8. โครงการต้องปฏิบัติตามวิธีการให้ความ คุ้มครองแก่คนงาน และความปลอดภัยแก่บุคคลภายนอก ตาม กฎกระทรวงฉบับที่ 9 (พ.ศ. 2513) และกฎกระทรวงฉบับที่ 50 (พ.ศ. 2525) ออกตามความในมาตราที่ 17 แห่งพระราชบัญญัติแร่ พ.ศ. 2510 ซึ่งแก้ไขเพิ่มเติมโดยพระราชบัญญัติแร่ (ฉบับที่ 2) พ.ศ. 2516 ว่าด้วยการให้ความคุ้มครองแก่คนงานและความ ปลอดภัยแก่บุคคลภายนอกโดยเคร่งครัด</p>	<p>- โครงการได้ปฏิบัติตามวิธีการให้ความคุ้มครองแก่ คนงาน ตามกฎกระทรวง และความปลอดภัยแก่ บุคคลภายนอก ตามมาตรการกำหนดอย่างเคร่งครัด</p>	-	-
<p>9. หากมีผู้ป่วยหรือได้รับอุบัติเหตุอันมีสาเหตุมา จากกิจกรรมของโครงการจะต้องรักษาทันที โดยโครงการเป็นผู้ ออกค่าใช้จ่ายให้ทั้งหมด</p>	<p>- หากมีผู้ป่วยหรือได้รับอุบัติเหตุอันมีสาเหตุมาจาก กิจกรรมของโครงการจะต้องรักษาทันทีโดย โครงการจะเป็นผู้รับผิดชอบค่าใช้จ่าย อย่างไรก็ตาม โครงการจะตรวจสอบวิธีการทำงาน สภาพแวดล้อม ไม่ให้เกิดอุบัติเหตุในการทำงานขึ้นอีก</p>	-	-

ตารางที่ 2.3 (ต่อ)

มาตรการป้องกันและแก้ไขผลกระทบสิ่งแวดล้อม	รายละเอียดการปฏิบัติตามมาตรการฯ	ปัญหา อุปสรรค ที่ไม่สามารถปฏิบัติตาม มาตรการ และแนวทางแก้ไข	ภาพถ่าย/เอกสารประกอบผล การปฏิบัติตามมาตรการฯ
<p>4. คุณค่าต่อคุณภาพชีวิต</p> <p>4.3 ด้านสาธารณสุขและอาชีวอนามัย (ต่อ)</p> <p>4.3.3 กองทุนเฝ้าระวังภาวะสุขภาพ</p> <p>1. ต้องนำเงินเข้ากองทุนเฝ้าระวังภาวะสุขภาพ 100,000 บาท/ปี ในเดือนแรกของแต่ละปี ตลอดระยะเวลา 22 ปี ของอายุประทานบัตร</p>	<p>- โครงการได้ขออนุมัติงบประมาณ เพื่อจัดตั้งกองทุน เฝ้าระวังสุขภาพอนามัย เพื่อใช้ในการประกันความเสี่ยงด้านสุขภาพของคนงาน และราษฎรในชุมชนใกล้เคียงซึ่งทางโครงการได้นำเงินเข้ากองทุน ในปี 2568 จำนวน 100,000.00 บาท เมื่อวันที่ 24 มกราคม 2568 เรียบร้อยแล้ว และล่าสุดได้รายงาน การดำเนินงานบริหารจัดการกองทุน สำหรับโครงการเหมืองแร่ ให้กรมอุตสาหกรรมพื้นฐานและการเหมืองแร่ และสำนักงานอุตสาหกรรมพื้นฐาน และการเหมืองแร่เขต 3 เชียงใหม่ รับทราบเมื่อวันที่ 6 มกราคม 2568 และวันที่ 25 ธันวาคม 2567 ตามลำดับ</p>	-	<p>- เอกสารแนบที่ 2.22 หน้า Book bank กองทุนเฝ้าระวังสุขภาพ ประจำปี 2568</p> <p>- เอกสารแนบที่ 2.23 แบบ รายงานการดำเนินงานบริหารจัดการกองทุน สำหรับโครงการเหมืองแร่ ประจำปี</p>
<p>2. ตรวจสุขภาพฟรีปีละ 1 ครั้ง ให้แก่ ชุมชนบริเวณใกล้เคียงพื้นที่โครงการที่คาดว่าจะได้รับผลกระทบจากการดำเนินการทำเหมืองของโครงการ</p>	<p>- โครงการได้มีการจัดตั้งกองทุนเฝ้าระวังสุขภาพและ นำเงินเข้ากองทุนเรียบร้อยแล้ว และล่าสุดโครงการ ได้จัดโครงการมหรรมสุขภาพเหมืองแร่ปลอดภัย ห่วงใยประชาชน ตำบลน้ำโจ้ ประจำปี เมื่อวันที่ 8 กันยายน</p>	-	<p>- เอกสารแนบที่ 2.24 โครงการ มหกรรมสุขภาพเหมืองแร่ปลอดภัย ห่วงใยประชาชน ตำบลน้ำโจ้ ประจำปี</p>

ตารางที่ 2.3 (ต่อ)

มาตรการป้องกันและแก้ไขผลกระทบสิ่งแวดล้อม	รายละเอียดการปฏิบัติตามมาตรการฯ	ปัญหา อุปสรรค ที่ไม่สามารถปฏิบัติตาม มาตรการ และแนวทางแก้ไข	ภาพถ่าย/เอกสารประกอบผล การปฏิบัติตามมาตรการฯ
<p>4. คุณค่าต่อคุณภาพชีวิต</p> <p>4.3 ด้านสาธารณสุขและอาชีวอนามัย (ต่อ)</p> <p>4.3.3 กองทุนเฝ้าระวังภาวะสุขภาพ (ต่อ)</p> <p>3. จัดทำรายงานผลการตรวจสอบสุขภาพและสถานภาพทางการเงินให้สำนักงานนโยบายและแผนทรัพยากรธรรมชาติและสิ่งแวดล้อม, กรมอุตสาหกรรมพื้นฐานและการเหมืองแร่ และเทศบาลน้ำโจ้ทราบ</p>	<p>- โครงการได้ขออนุมัติงบประมาณ เพื่อจัดตั้งกองทุนเฝ้าระวังสุขภาพอนามัย เพื่อใช้ในการประกันความเสี่ยงด้านสุขภาพของคนงาน และราษฎรในชุมชนใกล้เคียงซึ่งทางโครงการได้นำเงินเข้ากองทุน ในปี 2568 จำนวน 100,000.00 บาท เมื่อวันที่ 24 มกราคม 2568 เรียบร้อยแล้ว และล่าสุดได้รายงานการดำเนินงานบริหารจัดการกองทุน ให้กรมอุตสาหกรรมพื้นฐานและการเหมืองแร่ รับทราบ เมื่อวันที่ 6 มกราคม 2568 และสำนักงานอุตสาหกรรมพื้นฐานและการเหมืองแร่เขต 3 เชียงใหม่ เมื่อวันที่ 25 ธันวาคม 2567</p>	-	<p>- เอกสารแนบที่ 2.22 หน้า Book bank กองทุนเฝ้าระวังสุขภาพ ประจำปี 2568</p> <p>- เอกสารแนบที่ 2.23 แบบรายงานการดำเนินงานบริหารจัดการกองทุน สำหรับโครงการเหมืองแร่ ประจำปี</p>
<p>4. หากมีผู้ป่วยหรือได้รับอุบัติเหตุอันมีสาเหตุมาจากกิจกรรมของโครงการจะต้องรักษาทันที โดยโครงการเป็นผู้ออกค่าใช้จ่ายให้หมด</p>	<p>- หากมีผู้ป่วยหรือได้รับอุบัติเหตุอันมีสาเหตุมาจากกิจกรรมของโครงการจะต้องรักษาทันทีโดยโครงการจะเป็นผู้รับผิดชอบค่าใช้จ่าย อย่างไรก็ตามโครงการจะตรวจสอบวิธีการทำงาน สภาพแวดล้อมไม่ให้เกิดอุบัติเหตุในการทำงาน</p>	-	-
<p>5. หลังจากเลิกทำเหมืองจำนวนเงินที่เหลือในกองทุนฯ ต้องนำไปบริจาคให้ รพ.สต.ฮ้องห้า โรงพยาบาลแม่ทะ (สาขาน้ำโจ้) เพื่อนำไปใช้ประโยชน์ด้านสาธารณสุขให้กับชุมชนต่อไป</p>	<p>- ปัจจุบันทางโครงการยังไม่มีงบประมาณสงฆ์เลิกการทำเหมือง หากเลิกทำเหมืองจำนวนเงินที่เหลือในกองทุนฯ ทางโครงการจะนำไปบริจาคให้ รพ.สต.ฮ้องห้า โรงพยาบาลแม่ทะ (สาขาน้ำโจ้) เพื่อนำไปใช้ประโยชน์ด้านสาธารณสุขด้านชุมชนต่อไป</p>	-	-

ตารางที่ 2.3 (ต่อ)

มาตรการป้องกันและแก้ไขผลกระทบสิ่งแวดล้อม	รายละเอียดการปฏิบัติตามมาตรการฯ	ปัญหา อุปสรรค ที่ไม่สามารถปฏิบัติตาม มาตรการ และแนวทางแก้ไข	ภาพถ่าย/เอกสารประกอบผล การปฏิบัติตามมาตรการฯ
4. คุณค่าต่อคุณภาพชีวิต 4.4 ด้านประวัติศาสตร์ โบราณสถาน และโบราณคดี 1. ในขณะที่ดำเนินกิจกรรมการทำเหมือง หากพบวัตถุโบราณวัตถุ หรือศิลปวัตถุหรือโบราณสถานใดๆ ซึ่งฝังจมอยู่ในดิน ให้หยุดดำเนินการกิจกรรมการทำเหมืองทันที และแจ้งสำนักงานศิลปากรที่ 7 น่าน ทราบเพื่อดำเนินการต่อทันทีเพื่อจะได้ปฏิบัติให้เป็นไปตามพระราชบัญญัติโบราณสถาน โบราณวัตถุ ศิลปวัตถุ และพิพิธภัณฑสถานแห่งชาติ ต่อไป	- ปัจจุบันโครงการยังไม่พบวัตถุโบราณ หรือร่องรอยของโบราณคดีที่มีความสำคัญทางประวัติศาสตร์ หากขุดพบโบราณวัตถุหรือร่องรอยของโบราณคดี โครงการจะแจ้งให้หน่วยงานราชการที่เกี่ยวข้องทราบทันที	-	-
2. หากพบโบราณวัตถุ หรือศิลปวัตถุหรือโบราณสถานใดๆ บริเวณพื้นที่โครงการให้ทางโครงการร่วมมือกับเจ้าหน้าที่ในการขุดค้นหาโบราณวัตถุศิลปวัตถุหรือโบราณสถานใดๆ เช่น สนับสนุนในด้านวัสดุอุปกรณ์ในการขุดค้นหรือสนับสนุนในด้านเงินทุน	- ระหว่างการดำเนินงาน โครงการยังไม่พบวัตถุโบราณ หรือร่องรอยของโบราณคดีที่มีความสำคัญทางประวัติศาสตร์ หากขุดพบโบราณวัตถุหรือร่องรอยของโบราณคดี โครงการจะแจ้งให้หน่วยงานราชการที่เกี่ยวข้องทราบทันที และโครงการจะร่วมมือกับเจ้าหน้าที่ในการขุดค้นหาโบราณวัตถุศิลปวัตถุหรือโบราณสถานใดๆ	-	-

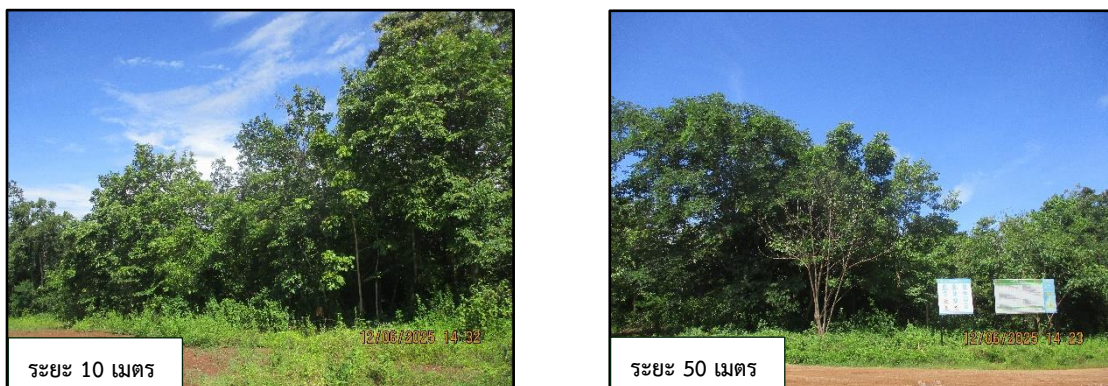
ตารางที่ 2.3 (ต่อ)

มาตรการป้องกันและแก้ไขผลกระทบสิ่งแวดล้อม	รายละเอียดการปฏิบัติตามมาตรการฯ	ปัญหา อุปสรรค ที่ไม่สามารถปฏิบัติตาม มาตรการ และแนวทางแก้ไข	ภาพถ่าย/เอกสารประกอบผล การปฏิบัติตามมาตรการฯ
4. คุณค่าต่อคุณภาพชีวิต 4.5 สุนทรียภาพ ทักษะภาพ และแหล่งท่องเที่ยว 1. บำรุงรักษาและดูแลไม้ยืนต้นและพืชคลุมดินที่ปลูกตามแนวเขตเว้นการทำเหมือง ระยะ 10 เมตร และ 50 เมตร โดยรอบพื้นที่ โครงการให้เจริญงอกงามอยู่เสมอ เพื่อบดบังทัศนียภาพบริเวณพื้นที่โครงการหากพบต้นไม้ตายให้รีบปลูกซ่อมแซมทันที	- ปัจจุบันโครงการได้เว้นเขตไม่ทำเหมืองระยะ 10 เมตร และ 50 เมตร โดยรอบพื้นที่โครงการและดูแลต้นไม้ที่ปลูกตามแนวเขตเว้นไม่ให้เสียหายหรือตาย ซึ่งหากพบจะดำเนินการปลูกซ่อมโดยทันที	-	- ภาพที่ 2.2 เขตพื้นที่เว้นแนวกันเขตไม่ทำเหมืองในระยะ 10 เมตร และ 50 เมตร
2. ดำเนินการฟื้นฟูสภาพพื้นที่ไปพร้อมกับการทำเหมืองตามแผนการฟื้นฟูสภาพพื้นที่โครงการ	- โครงการได้ดำเนินการปลูกต้นไม้เพื่อการฟื้นฟูพื้นที่เหมืองแร่ในบริเวณที่เว้นการทำเหมือง โดยดำเนินการปลูกพันธุ์ไม้พื้นถิ่นตามความเหมาะสมกับสภาพพื้นที่ และล่าสุดได้รายงานการดำเนินงานบริหารจัดการกองทุน สำหรับโครงการเหมืองแร่ ให้กรมอุตสาหกรรมพื้นฐานและการเหมืองแร่ ให้ความช่วยเหลือเมื่อวันที่ 6 มกราคม 2568 และสำนักงานอุตสาหกรรมพื้นฐานและการเหมืองแร่เขต 3 เชียงใหม่ เมื่อวันที่ 25 ธันวาคม 2567 โดยโครงการได้เพิ่มความถี่ในการส่งรายงานเป็นประจำทุกปี	-	- เอกสารแนบที่ 2.2 รายงานแผนและผลการดำเนินงานด้านการฟื้นฟูพื้นที่ที่ผ่านการทำเหมือง ประจำปี - เอกสารแนบที่ 2.3 แผนงานการเปิดหน้าเหมือง/แผนงานการปลูกต้นไม้

2.3 ภาพถ่ายการดำเนินการตามมาตรการป้องกันและแก้ไขผลกระทบสิ่งแวดล้อม



ภาพที่ 2.1 กล่องรับเรื่องราวร้องทุกข์/ความคิดเห็น



ภาพที่ 2.2 พื้นที่เว้นการทำเหมืองในระยะ 10 เมตร และ 50 เมตร



ภาพที่ 2.3 คั่นดินและระบายน้ำพื้นที่โครงการ



บ่อดักตะกอน 1



บ่อดักตะกอน 2

ภาพที่ 2.4 บ่อดักตะกอน 1 และ 2



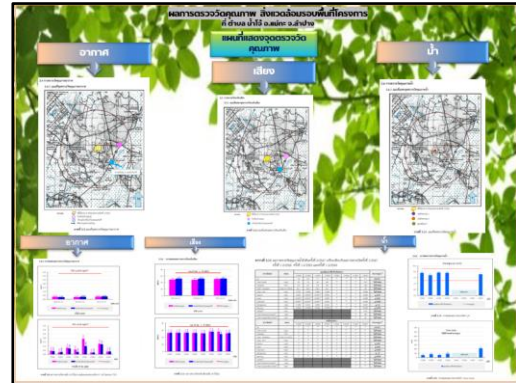
ภาพที่ 2.5 ป้ายสัญญาณจราจรมีรถขนส่งแร่เข้า-ออก ของพื้นที่โครงการ



ภาพที่ 2.6 สัญญาณจราจรไฟกระพริบทางเข้า-ออกของพื้นที่โครงการ



ภาพที่ 2.7 บ่อล้างล้อรถบรรทุกที่ขนส่งแร่



ภาพที่ 2.8 ป้ายประชาสัมพันธ์



ภาพที่ 2.9 ป้ายประทานบัตร



ภาพที่ 2.10 สภาพปัจจุบันของพื้นที่โครงการ



ภาพที่ 2.11 ป้ายจำกัดความเร็วไม่เกิน 25 กิโลเมตร/ชั่วโมง



ภาพที่ 2.12 Stock อุปกรณ์ป้องกันอันตรายส่วนบุคคล



ภาพที่ 2.13 บ่อรับน้ำ Sump บริเวณพื้นที่โครงการ



ภาพที่ 2.14 เส้นทางลำเลียงแร่ภายในโครงการ



ภาพที่ 2.15 รถบรรทุกปิดคลุมผ้าใบและติดตั้งระบบติดตาม GPS



ภาพที่ 2.16 กิจกรรมการมีส่วนร่วมกับชุมชน